

สถานักศึกษา

มีสองระดับคือ

สถานักศึกษามหาวิทยาลัยเทคโนโลยีราชมงคลอีสาน

ซึ่งประกอบด้วย ประธานและรองประธาน สถานักศึกษาศูนย์กลาง และวิทยาเขต



สถานักศึกษาศูนย์กลางมหาวิทยาลัยเทคโนโลยีราชมงคลอีสาน

ซึ่งประกอบด้วยตัวแทนนักศึกษาจากทุกคณะ ใช้อัตราส่วน 1 คน

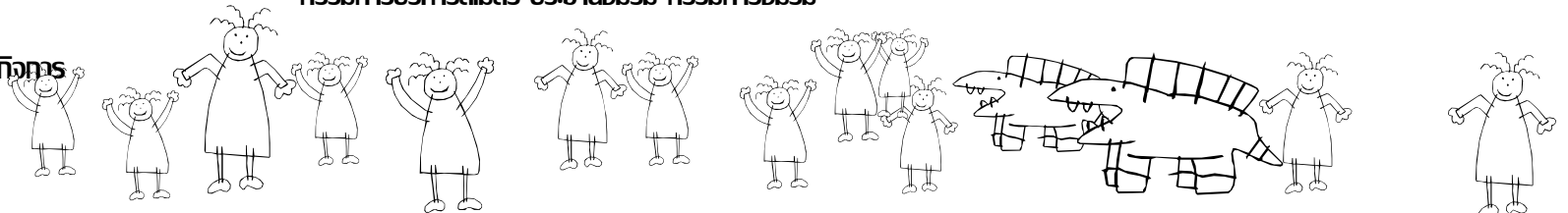
ต่อนักศึกษาคือ 200 คน

ศูนย์กลางมหาวิทยาลัยเทคโนโลยีราชมงคลอีสานมีนักศึกษากทั้งสิ้น

5,807 คน ดังนั้นตัวแทนนักศึกษามีจำนวนทั้งหมด 29 คน

ซึ่งนักศึกษายังต้องเลือกมาเป็นตัวแทนทำงานเป็นคณะกรรมการบริหารไม่เกิน 15 ตำแหน่งดังนี้

1. ประธานสถานักศึกษา
2. รองประธานสถานักศึกษา
3. เลขาธิการสถานักศึกษา
4. ทรัพย์สินสถานักศึกษา
5. ประชาสัมพันธ์สถานักศึกษา
6. ประธานฝ่ายพิจารณาโครงการและงบประมาณ
7. ประธานฝ่ายติดตามผลงานและกิจกรรม
8. ประธานฝ่ายรับฟังความคิดเห็น
9. ประธานฝ่ายตรวจสอบการเงิน
10. - 15 ฝ่ายอื่นๆตามที่รองอธิการบดีฝ่ายกิจการนักศึกษากเห็นสมควร

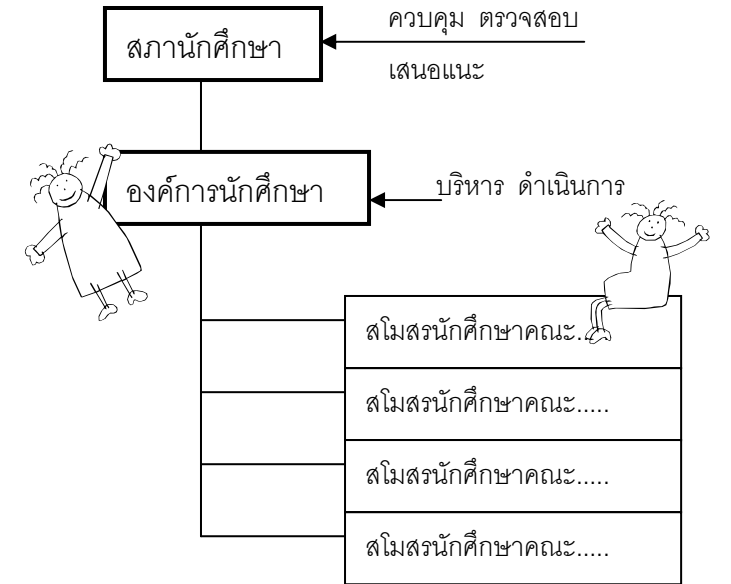


อำนาจหน้าที่ของสถานักศึกษาศูนย์กลางมหาวิทยาลัยเทคโนโลยีราชมงคล

1. ดำเนินการให้เป็นไปตามระเบียบว่าด้วยกิจกรรมนักศึกษามหาวิทยาลัยเทคโนโลยีราชมงคลอีสาน พ.ศ. 2549
2. เป็นตัวแทนรักษาสิทธิและผลประโยชน์ของนักศึกษา
3. ตรวจสอบตรวจสอบการบริหารงานและการดำเนินงานขององค์การ สโมสร ชมรม
4. เสนอแนะข้อติเตียนที่เป็นประโยชน์ต่อองค์การ สโมสร ชมรม
5. เป็นศูนย์กลางรับฟังความคิดเห็นเกี่ยวและเรื่องราวร้องทุกข์จากนักศึกษาเกี่ยวกับกิจกรรมนักศึกษากเพื่อพิจารณาเสนอแนะและหากทางแก้ไข
6. ร่วมกับองค์การ สโมสร ชมรม ในการเสนอความคิดเห็นต่อมหาวิทยาลัยในสิ่งที่เป็นประโยชน์ต่อนักศึกษา
7. กำหนดระเบียบเกี่ยวกับการดำเนินงานภายในขององค์การ สโมสร ชมรม ตามที่เห็นสมควร
8. พิจารณาให้ความเห็นชอบโครงการและงบประมาณขององค์การ สโมสร ชมรม
9. เสนอแนะข้อติเตียนที่เป็นประโยชน์ต่อองค์การ สโมสร ชมรม
10. มีสิทธิ์ยับยั้งการดำเนินงานเรื่องหนึ่งเรื่องใดขององค์การ สโมสร ชมรม ซึ่งเห็นว่าขัดต่อกฎหมายและระเบียบหรือศีลธรรมจรรยา
11. มีสิทธิ์อภิปรายมติวิพากษ์ขององค์การ กรรมการบริหารองค์การ นายทาสโมสร กรรมการบริหารสโมสร ประธานชมรม กรรมการชมรม

สิทธิและหน้าที่ที่นักศึกษากพึงปฏิบัติในส่วนที่เกี่ยวข้องกับสถานักศึกษา

- แสดงความประสงค์รับสมัครเลือกตั้งเป็นกรรมการสถานักศึกษาเพื่อเข้าดำเนินการเป็นคณะกรรมการบริหาร
- แสดงสิทธิ์ด้วยการลงคะแนนเลือกตั้งกรรมการสถานักศึกษาโดยนักศึกษากหนึ่งคนสามารถลงคะแนนเลือกตั้งกรรมการสถานักศึกษาได้หนึ่งคนจากจำนวนผู้สมัครทั้งหมด (หนึ่งคนหนึ่งเสียง)
- แสดงความเห็นและแจ้งเรื่องราวร้องทุกข์เกี่ยวกับกิจกรรมนักศึกษากผ่านกรรมการสถานักศึกษา



วงดการบรหาร

มีสองระดับคือ

วงดการบรหาร มหาวิทยาลัยเทคโนโลยีราชมงคลอีสาน
ประกอบด้วยนายทวงดการนัคตึกษาของศูนย์กลางและทวงดการ
เขต

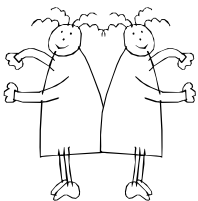
วงดการนัคตึกษา ศูนย์กลางมหาวิทยาลัยเทคโนโลยีราชมงคล
อีสาน

ประกอบด้วย

1. นายทวงดการ ซึ่งมาจากการเลือกตั้งของนัคตึกษาใน
ศูนย์กลาง
2. นายทวงดการนัคตึกษาทุกตมเขตในศูนย์กลาง
3. ตัวแทนนัคตึกษาจากตมเขตต่างๆ

วงดการมีตมคณะกรรมการบรหารไมกน 15 ตําหน่ง ดังนี้

1. นายทวงดการ
2. อุปนายทวงดการ
3. เลขาญการทวงดการ
4. ทหรณนัคตึกษาทวงดการ
5. ประชาสัมพันธ์ทวงดการ
6. สวัสดิการทวงดการ
7. พัสดทวงดการ
8. ปรธานกรรมการพ่ายกีฬาและนันทนาการ
9. ปรธานกรรมการพ่ายศิลปะวัฒนธรรม
10. ปรธานกรรมการพ่ายอาสาพัฒนาและบำเพ็ญประโยชน์
11. ปรธานกรรมการพ่ายวิชาการและนัคตึกษาสัมพันธ์
12. กรรมการพ่ายอื่นๆตามที่ตมคณะกรรมการเห็นสมควร

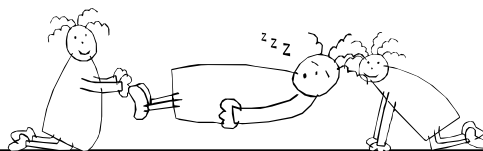


วงดการมีอํานาจหน้าค้ดังนี้

1. ตําเนินการตามระเบียบว่าด้วยกิจกรรมนัคตึกษา พ.ศ.
2549
2. เป็นตัวแทนของนัคตึกษา
3. ปรสานงานให้ตมความสะดวกในการตําเนินงานของ
วงดการในสังกัด
4. แดลงนโยบาย จิตตําดรตรงการและงบประมาณปรจําปีของ
ตม:กรรมการบรหารเพื่อเสนอต่อสภานัคตึกษา
ศูนย์กลาง
5. ตําเนินงานให้ป็นไปตามนโยบายที่แดลงไว้และตาม
วัตถุประสงค์ของวงดการหรือสภามิส

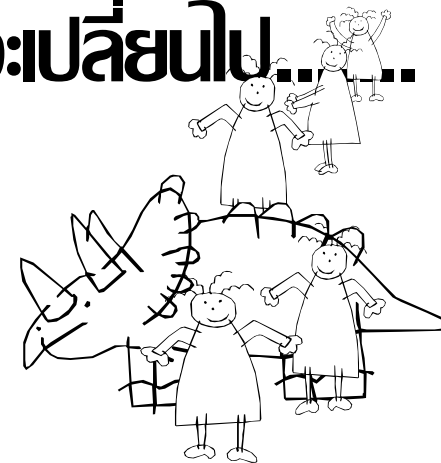
สิทธิและหน้าค้ที่นัคตึกษาพึงปฏิบัติในส่วนค้ที่เกี่ยวข้งกับ
วงดการนัคตึกษา

- แดลงความปรสงดรับสมัครเป็นนายทวงดการ
นัคตึกษา
- แดลงสิทธิด้วยการลงตมเสนอเลือกตั้งนายทวงดการ
นัคตึกษาศูนย์กลางมหาวิทยาลัยเทคโนโลยีราชมงคล
อีสาน
- ร่วมน้ือในกิจกรรมทุกกิจกรรมที่ตําเนินการโดยวงดการ
นัคตึกษา



สมัครเข้ารับการเลือกตั้งเป็นตัวแทนนัคตึกษา หรือนายก
องค์การนัคตึกษาระหว่างวันที่ 5-9 กุมภาพันธ 2550 ที่
แผนกกิจกรรมนัคตึกษา ชั้น 3 อาคารกิจการนัคตึกษา

เทคโนโลยีจะเปลี่ยนไป...



เมื่อนัคตึกษา ร่วมใจแสดงสิทธิ

เลือกตั้งตัวแทนนัคตึกษาและนายทวงดการนัคตึกษา วันที่
15 กุมภาพันธ 2550 ตั้งแ่เวลา 09.00 น.- 17.00 น.

ตมสมบัติของผูสมัครกรรมการสภา หรือนายทวงดการนัคตึกษา

1. กําลังตึกษาอยู่ในศูนย์กลางมหาวิทยาลัยเทคโนโลยีราชมงคล
อีสาน
2. มีผลการตึกษาอยู่ในระดับตมและเสียสสมไม่ตํ่ากว่า 2.00
3. ไม่อยู่ระหว่างพักการเรียนหรือถูกลงโทษทางวินัยตมข้อบ้งตม
ของมหาวิทยาลัย
4. ไม่สมัครเข้ารับการเลือกตั้งทวงดการ หรือ สภามิส ในสเบษ
เลือกตั้งตมข้งกับ
5. มีปรสมการนในการตําเนินงานกิจกรรมในวงดการนัคตึกษา
อย่างน้อย 1 ปีการตึกษา

เอกสารประชาสัมพันธ์

แผนกกิจกรรมนัคตึกษา

ศูนย์กลางมหาวิทยาลัยเทคโนโลยีราชมงคลอีสาน