



ทบวงการัดการตติการประกวด นางนพมาศและหนุมราชมจคอีสานอนุรักรษไทย

โครงการ ประเพณีลอยกระทง ๒๕๕๘

“มทร.อีสาน บูชาสายนที ๖๐ ปีเทคโนโลยีระกาย”

วันพุธที่ ๒๕ พฤศจิกายน ๒๕๕๘

ณ มหาวิทยาลัยเทคโนโลยีราชมจคอีสาน นครราชสีมา

.....

มหาวิทยาลัยเทคโนโลยีราชมจคอีสาน กำหนดให้มีการดำเนินโครงการประเพณีลอยกระทง ๒๕๕๘ ในวันพุธที่ ๒๕ พฤศจิกายน ๒๕๕๘ ณ บริเวณ มหาวิทยาลัยเทคโนโลยีราชมจคอีสาน นครราชสีมา โดยมีวัตถุประสงค์เพื่อส่งเสริมและอนุรักษ์ศิลปวัฒนธรรมและประเพณีอันดีงามของไทยให้คงอยู่สืบไป มหาวิทยาลัยเทคโนโลยีราชมจคอีสานได้กำหนดให้มีการประกวดนางนพมาศและหนุมราชมจคอีสานอนุรักรษไทย โดยมีรายละเอียด ดังนี้

๑. กำหนดการจัดการประกวด วันพุธที่ ๒๕ พฤศจิกายน ๒๕๕๘
๒. แนวคิดการประกวด “มทร.อีสาน บูชาสายนที ๖๐ ปีเทคโนโลยีระกาย”
๓. กำหนดการและสถานที่จัดกิจกรรม

ที่	ว/ด/ป/	เวลา	กิจกรรม	สถานที่	หมายเหตุ
๑	๑๙ ต.ค. - ๔ พ.ย. ๕๘	๐๘.๓๐ - ๑๖.๓๐ น.	ติดต่อขอรับและส่งใบสมัคร	แผนกงานกิจกรรมนักศึกษา	หากพ้นกำหนด
๒	๔ พ.ย. ๕๘	๑๗.๐๐ - ๑๘.๐๐ น.	จับฉลากหมายเลขผู้เข้าประกวด	ห้องประชุมชั้น ๕ กองพัฒนานักศึกษา	ถือว่าสละสิทธิ์
๓	๑๕ พ.ย. ๕๘	๐๙.๐๐ - ๐๙.๓๐ น.	ลงทะเบียนถ่ายภาพนิ่ง	ครูสัมพันธ์	มาไม่ตรงเวลาหัก
		๐๙.๓๐ - ๑๕.๐๐ น.	ถ่ายภาพนิ่ง	ครูสัมพันธ์	๕ คะแนน
๔	๑๘ พ.ย. ๕๘	๑๕.๐๐ - ๑๕.๓๐ น.	ลงทะเบียนผู้เข้าประกวด ความสามารถพิเศษ	ณ เวทีโรงอาหาร มหาวิทยาลัยเทคโนโลยีราชมจคอีสาน	มาไม่ตรงเวลาหัก ๕ คะแนน
		๑๕.๓๐ - ๑๙.๐๐ น.	การประกวดรอบความสามารถพิเศษ		
๕	๒๔ พ.ย. ๕๘	๑๙.๐๐ - ๒๐.๐๐ น.	ฝึกซ้อมการเดินบนเวที	เวที หน้าอาคารอเนกประสงค์ (โรงยิม)	
๖	๒๕ พ.ย. ๕๘	๑๗.๐๐ - ๑๘.๓๐ น.	รายงานตัวผู้เข้าประกวด	เวที หน้าอาคารอเนกประสงค์ (โรงยิม)	มาไม่ตรงเวลาหัก
		๑๘.๓๐ - ๒๒.๐๐ น.	การประกวดนางนพมาศและหนุมราช มจคอีสานอนุรักรษไทย	เวที หน้าอาคารอเนกประสงค์ (โรงยิม)	๕ คะแนน

๔. คุณสมบัติผู้เข้าประกวด เป็นนักศึกษามหาวิทยาลัยเทคโนโลยีราชมจคอีสาน นครราชสีมา รหัสปี ๕๘ ภาคปกติ (เฉพาะนักศึกษาหลักสูตรปริญญาตรี ๔ - ๕ ปี และ นักศึกษาระดับประกาศนียบัตรวิชาชีพชั้นสูง) ดังนี้

- ๔.๑ ฝ่ายชาย ๑ คน และ ฝ่ายหญิง ๑ คน เพื่อเป็นตัวแทนเข้าประกวด ในนามสาขาวิชา/โปรแกรมวิชา
- ๔.๒ ฝ่ายชาย ๑๐ คน และ ฝ่ายหญิง ๑๐ คน เพื่อเป็นตัวแทนเข้าประกวด ในนามสาขาวิชาวิศวกรรมศาสตร์

๕. หลักฐานในการสมัคร

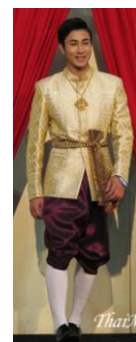
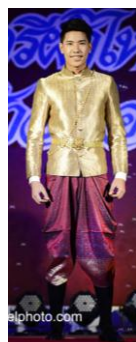
- ๕.๑ สำเนาบัตรประชาชน หรือบัตรนักศึกษา จำนวน ๑ ฉบับ
- ๕.๒ รูปถ่ายหน้าตรงขนาด ๑ นิ้ว จำนวน ๑ รูป

๖. ผู้เข้าประกวด จะต้องเตรียมตัว ดังนี้

- ๖.๑ ต้องมีพี่เลี้ยงในการกำกับดูแลการเข้าประกวด และอนุญาตให้พี่เลี้ยงเข้าไปในบริเวณหลังเวทีการประกวดได้เพียง ๒ คน ต่อ ๑ ประเภทการประกวด เท่านั้น
- ๖.๒ เตรียมความพร้อมและเครื่องแต่งกาย ของผู้เข้าประกวด นางนพมาศและหนุ่มราชวงศคลีสานอนุรักษ์ไทย
 - ๖.๒.๑ การจับฉลากหมายเลขผู้เข้าประกวด : ชุดสุภาพ
 - ๖.๒.๒ การถ่ายภาพนิ่ง
 - นักศึกษาชาย ชุดพิธีการ (ไม่ใช่กางเกงขาเตฟ) รองเท้าคัทชูสีดำ
 - นักศึกษาหญิง ชุดพิธีการ รองเท้าคัทชูสีดำ ติดกระดุมคอ
 - ๖.๒.๓ การฝึกซ้อมเดินบนเวที
 - นักศึกษาชาย สวมชุดสุภาพ กางเกงขายาวและรองเท้าวาง
 - นักศึกษาหญิง สวมชุดสุภาพ กางเกงขายาวและรองเท้าส้นสูงสีดำ ไม่เกิน ๕ นิ้ว
 - ๖.๒.๔ การประกวดรอบความสามารถพิเศษ
 - การแสดงความสามารถพิเศษทางด้านศิลปวัฒนธรรมไทย ๑ ชุด รวมเวลาในการจัดเตรียมอุปกรณ์และโชว์การแสดง ไม่เกินคนละ ๕ นาที (ถ้ามี)
 - ผู้เข้าประกวดทั้งชายและหญิงแต่งกายชุดการแสดงความสามารถพิเศษ (ถ้ามี)
 - จัดทำเพลงประกอบ (ถ้ามี) บันทึกเป็นไฟล์ MP3 ลงแผ่น CD และส่งก่อนการแสดง ๓๐ นาที
 - ไม่อนุญาตให้โปรยดอกไม้ กระดาษ หรือสิ่งของอื่นๆ ที่ก่อให้เกิดความสกปรก
 - ไม่อนุญาตให้ใช้นักแสดงประกอบ
 - ไม่อนุญาตให้ใช้การแสดงที่มีไฟและน้ำประกอบ
 - ๖.๒.๕ การรายงานตัวผู้เข้าประกวดพร้อมขึ้นเวทีประกวด
 - ๖.๒.๕.๑ ชุดไทย (ชุดของผู้เข้าประกวดจัดหาเอง) ตามแนวความคิดการประกวด
 - หญิง ชุดไทยสไบเรียบชั้นเดียว (ไม่จับจีบ) นุ่งโจงกระเบน เครื่องประดับและทรงผมตามความเหมาะสม สวมรองเท้าส้นสูงไม่เกิน ๕ นิ้ว (งดรองเท้าตุ้มปลา)



- ชาย สวมชุดไทยแขนกระบอก นุ่งโจงกระเบน สวมถุงเท้ายาวสีขาวหรือดำ สวมรองเท้าคัทชู เครื่องประดับและทรงผม ตามความเหมาะสม



๖.๒.๖ การเสริมสวยต้องทำให้เรียบร้อยก่อนการรายงานตัวต่อฝ่ายการประกวด

๖.๒.๗ ผู้เข้าประกวดทุกคนต้องแต่งกายสุภาพ ไม้โป๊ หรือ เปลือย

๗. เกณฑ์การประกวดนางนพมาศและหนุ่มราชชมงคลอีสานอนุรักษ์ไทย (๑๐๐ คะแนน)

๗.๑ เกณฑ์การตัดสินรอบความสามารถพิเศษ : ผู้เข้าประกวดทั้งฝ่ายชายและหญิงหมายเลขใดมีคะแนนจากกรรมการทั้งหมดมาเป็นอันดับหนึ่ง จะถือเป็นผู้ชนะเลิศรางวัลความสามารถพิเศษและเข้ารอบสุดท้ายอัตโนมัติ

ที่	เกณฑ์การตัดสิน	คะแนน
๑	การอนุรักษ์ความเป็นไทย	๓๐
๒	ความสามารถ	๒๐
๓	ความคิดสร้างสรรค์	๒๐
๔	ความบันเทิงและความประทับใจ	๒๐
๕	ความเหมาะสมของเครื่องแต่งกาย	๑๐
รวม		๑๐๐

๗.๒ เกณฑ์การตัดสินรอบสุดท้าย

ที่	เกณฑ์การตัดสิน	คะแนน
รอบที่ 1 ความสวยงาม		
๑	หน้าตา / ผิวพรรณ	๓๐
๒	รูปร่าง / สัดส่วน	๓๐
๓	บุคลิกภาพ กิริยามารยาท	๒๐
๔	ความสวยงามของเครื่องแต่งกาย	๑๐
รอบที่ ๒ การตอบคำถาม (เฉพาะผู้ที่เข้ารอบสุดท้าย ชาย ๖ คนและ หญิง ๖ คน)		
๕	ปฏิภาณไหวพริบในการตอบคำถาม	๑๐
รวม		๑๐๐

๘. การตัดสิน

๘.๑ การตัดสินการประกวดกระทำโดยผู้ทรงคุณวุฒิจากสายวิชาการและสายสนับสนุน และบุคคลภายนอกมหาวิทยาลัยเทคโนโลยีราชมงคลอีสาน

๘.๒ การตัดสินของคณะกรรมการถือเป็นที่สุด ผู้เข้าร่วมการประกวดไม่มีสิทธิ์ประท้วงคณะกรรมการจัดการประกวดไม่ว่ากรณีใดๆ ทั้งสิ้น

๘.๓ ในกรณีที่มีปัญหาในการใช้หลักเกณฑ์นี้ให้คณะกรรมการจัดการประกวดเป็นผู้วินิจฉัยชี้ขาด

หมายเหตุ : นักศึกษาที่เข้าร่วมประกวดจะได้หน่วยกิจกรรม ประเภทบังคับเลือก จำนวน ๔ หน่วย



หลักเกณฑ์การคัดเลือกการประกวดกระทง โครงการ ประเพณีลอยกระทง ๒๕๕๘

“มทร.อีสาน บูชาสายน้ำ ๖๐ ปีเทคโนโลยีระยอง”

วันพุธที่ ๒๕ พฤศจิกายน ๒๕๕๘

ณ มหาวิทยาลัยเทคโนโลยีราชมงคลอีสาน นครราชสีมา

.....

มหาวิทยาลัยเทคโนโลยีราชมงคลอีสาน กำหนดให้มีการดำเนินโครงการประเพณีลอยกระทง ๒๕๕๘ ในวันพุธที่ ๒๕ พฤศจิกายน ๒๕๕๘ ณ บริเวณ มหาวิทยาลัยเทคโนโลยีราชมงคลอีสาน นครราชสีมา โดยมีวัตถุประสงค์เพื่อส่งเสริมและอนุรักษ์ศิลปวัฒนธรรมและประเพณีอันดีงามของไทยให้คงอยู่สืบไป มหาวิทยาลัยเทคโนโลยีราชมงคลอีสาน ได้กำหนดให้มีการจัดประกวดกระทง ๓ ประเภท ดังนี้ ๑. กระทงประเภทสวยงาม ๒. กระทงประเภทความคิดสร้างสรรค์ ๓. กระทงประเภทประดิษฐ์จากใบตองหรือวัสดุจากธรรมชาติ โดยมีรายละเอียด ดังนี้

๑. กำหนดการจัดการประกวด วันพุธที่ ๒๕ พฤศจิกายน ๒๕๕๘

๒. แนวคิดการประกวด “มทร.อีสาน บูชาสายน้ำ ๖๐ ปีเทคโนโลยีระยอง”

๓. สถานที่จัดการประกวด บริเวณสระน้ำหลังสนามกีฬากลางมหาวิทยาลัยเทคโนโลยีราชมงคลอีสาน

๔. ประเภทกระทงที่จัดการประกวด

๔.๑ กระทงประเภทสวยงาม

๔.๒ กระทงประเภทความคิดสร้างสรรค์

๔.๓ กระทงประเภทประดิษฐ์จากใบตองหรือวัสดุจากธรรมชาติ

๕. คุณสมบัติของผู้จัดทำกระทงส่งเข้าประกวด

เป็นนักศึกษาปัจจุบัน มหาวิทยาลัยเทคโนโลยีราชมงคลอีสาน นครราชสีมา โดยเป็นผู้ส่งเข้าประกวด

ในนามสาขาวิชา/โปรแกรมวิชา และสามารถส่งกระทงเข้าประกวดได้มากกว่า ๑ ประเภทแต่ไม่ซ้ำกัน

๖. หลักฐานในการสมัคร

๖.๑ สำเนาบัตรประชาชน หรือบัตรนักศึกษา จำนวน ๑ ฉบับ

๖.๒ ใบสมัคร (ตามที่องค์การนักศึกษากำหนด) จำนวน ๑ ฉบับ

๗. กำหนดส่งใบสมัคร ติดต่อขอรับและส่งใบสมัครได้ตั้งแต่บัดนี้ ถึงวันพุธที่ ๔ พฤศจิกายน ๒๕๕๘

ภายใน เวลา ๐๘.๓๐ - ๑๖.๐๐ น. ส่ง ณ แผนกงานกิจกรรมนักศึกษา ชั้น ๒ อาคารกองพัฒนานักศึกษา หากพ้นกำหนดถือว่าสละสิทธิ์

๘. การแต่งกาย

- นักศึกษาชั้นปีที่ ๑ - ๒ แต่งกายด้วยชุดวัฒนธรรม มทร.อีสาน และนักศึกษาชั้นปีอื่นแต่งกายด้วยชุดสุภาพ

- นักศึกษาที่ขึ้นรับรางวัล แต่งกายด้วยชุดนักศึกษาพิธีการ เท่านั้น

- นักศึกษาที่นำเสนอรูปแบบการประดิษฐ์กระทง ต้องแต่งกายด้วยชุดนักศึกษาพิธีการ เท่านั้น

๙. กติกาการประกวดกระทง

๙.๑ ประเภทสวยงามและประเภทความคิดสร้างสรรค์

- ขนาดกระทงประเภทสวยงามและประเภทความคิดสร้างสรรค์ ต้องมีขนาดเส้นผ่านศูนย์กลางไม่เกิน ๓ เมตร โดยวัดจากปลายกลีบกระทงด้านหนึ่งถึงปลายกลีบกระทงอีกด้านหนึ่งตามโครงสร้างของกระทง ไม่อนุญาตให้แก้ไขหรือดัดแปลงหลังผ่านเกณฑ์การวัดขนาดกระทง
- **ไม่อนุญาต**ให้กระทงทั้ง ๒ ประเภท ทั้งส่งเข้าประกวดและไม่ส่งเข้าประกวด ต่อสายไฟฟ้าระดับกระทงขณะลอยน้ำ หากต้องการใช้ไฟประดับให้ใช้แบตเตอรี่หรือเครื่องปั่นไฟ โดยวางไว้ภายในกระทงเหนือระดับน้ำเท่านั้นและต้องได้รับการรับรองความปลอดภัยจากอาจารย์ที่ปรึกษาก่อนนำกระทงลงน้ำ
- อนุญาตให้ใช้ไฟขนาด 220V ได้ ในขณะกระทงอยู่บนบก
- **ไม่อนุญาต**ให้นำกระทงที่มีขนาดเส้นผ่านศูนย์กลางเกิน ๓ เมตร และกระทงที่ประดิษฐ์ภายนอกมหาวิทยาลัย เข้ามาภายในบริเวณมหาวิทยาลัยฯ
- นักศึกษาที่นำกระทงลงน้ำ ต้องสวมชุดชูชีพทุกคนเพื่อป้องกันการเกิดอุบัติเหตุทางน้ำ

๙.๒ กระทงประเภทประดิษฐ์จากใบตองหรือวัสดุจากธรรมชาติ

- ขนาดกระทงประเภทประดิษฐ์จากใบตองหรือวัสดุจากธรรมชาติต้องมีเส้นผ่านศูนย์กลางไม่น้อยกว่า ๕๐ ซม. แต่ไม่เกิน ๑๐๐ ซม. โดยวัดจากปลายกลีบกระทงด้านหนึ่งถึงปลายกลีบกระทงอีกด้านหนึ่ง
- ใช้ใบตอง หรือ วัสดุหลักจากธรรมชาติอื่นที่เหมาะสม เมื่อจัดทำกระทงเสร็จเรียบร้อยแล้ว ต้องสามารถนำมาลอยน้ำได้ และ**ไม่อนุญาต**ให้ใช้โฟมเป็นวัสดุโดยเด็ดขาด

๑๐. ข้อกำหนดทั่วไป

- **ไม่อนุญาต**ให้กระทงมีอุปกรณ์ สัญลักษณ์ ข้อความ หรืออื่นๆ ที่แสดงเจตนาให้เกิดความเสียหายต่อศีลธรรม ธรรมเนียม ประเพณีอันดีงาม หรือล้อเลียน เสียดสีบุคคลใดบุคคลหนึ่ง
- กระทงทุกประเภทอนุญาตให้นำกลับได้ ภายหลังจากประกาศผลการตัดสินทั้ง ๓ ประเภทเป็นที่เรียบร้อยแล้วและนำกลับให้แล้วเสร็จภายในวันพฤหัสบดีที่ ๒๖ พฤศจิกายน ๒๕๕๘ ก่อนเวลา ๑๖.๓๐ น.
- **ไม่อนุญาต**ให้ปล่อยโคมลอย เล่นประทัด จุดพลุ และดอกไม้ไฟ ในบริเวณภายในมหาวิทยาลัย
- กระทงที่ไม่ได้ขออนุญาตให้นำกลับสาขาวิชา/โปรแกรมวิชา และห้ามนำไปลอยภายนอกมหาวิทยาลัย
- การเคลื่อนย้ายกระทงทุกครั้ง ต้องมีอาจารย์หรือบุคลากรควบคุมและกำกับดูแลนักศึกษา
- ถ้าสภาพอากาศแปรปรวนไม่อนุญาตให้นำกระทงลงน้ำ**โดยเด็ดขาด** และให้ยกเลิกเกณฑ์การให้คะแนนในเรื่อง การลอยน้ำ การทรงตัวขณะลอยน้ำ ความสมดุล และแสงสว่างเหมาะสมสวยงาม
- กระทงที่ส่งเข้าประกวดหรือไม่ส่งเข้าประกวด เมื่อนำกระทงเข้ามาภายในมหาวิทยาลัยฯ ต้องปฏิบัติตามประกาศมหาวิทยาลัยฯ และเกณฑ์การประกวดอย่างเคร่งครัด
- หากเลยเวลาในการจัดทำกระทงที่มหาวิทยาลัยกำหนด **ไม่อนุญาต**ให้นักศึกษาพักค้างแรมเพื่อเฝ้ากระทงและจัดทำกระทงโดยเด็ดขาด
- นักศึกษาสาขาวิชา/โปรแกรมวิชาใดดื่มหรือนำสุรา เครื่องดื่มแอลกอฮอล์ หรือของมีเมาทุกชนิดเข้ามาในมหาวิทยาลัยหรือบริเวณพื้นที่จัดงาน จะถูกตัดสิทธิ์ในการส่งกระทงเข้าประกวด
- งดใช้เครื่องขยายเสียงและยานพาหนะร่วมในขบวนแห่กระทงทุกประเภททั้งบนบกและในน้ำ

- อนุญาตให้ใช้เสียงร้องเพลง เสียงปรบมือ ประกอบเครื่องดนตรี
- หากฝ่าฝืนข้อกำหนดข้อใดข้อหนึ่ง **ไม่อนุญาต** ให้ส่งกระทงเข้าประกวดในปีการศึกษาถัดไป
- การปฏิบัติใดๆ ที่อยู่นอกเหนือข้อกำหนดให้อยู่ในการพิจารณาของฝ่ายจัดการประกวดเท่านั้น

๑๑. เกณฑ์การให้คะแนน

๑๑.๑ กระทงประเภทสวยงาม

- ขนาดกระทงตรงตามเกณฑ์กำหนด	๑๐	คะแนน
- รูปแบบกระทง วัสดุ / อุปกรณ์ / ความประณีต / สีเส้นกลมกลืน / รูปทรงสัดส่วน	๓๐	คะแนน
- การลอยน้ำ / การทรงตัวขณะลอยน้ำ / ความสมดุล/แสงสว่างเหมาะสมสวยงาม	๓๐	คะแนน
- การนำเสนอรูปแบบสืบสานศิลปวัฒนธรรม	๒๐	คะแนน
- ความสวยงามโดยรวม	๑๐	คะแนน
รวม	๑๐๐	คะแนน

๑๑.๒ กระทงประเภทความคิดสร้างสรรค์

- ขนาดกระทงตรงตามเกณฑ์กำหนด	๑๐	คะแนน
- รูปแบบกระทง วัสดุ / อุปกรณ์ / ความประณีต / สีเส้นกลมกลืน / รูปทรงสัดส่วน	๓๐	คะแนน
- การลอยน้ำ / การทรงตัวขณะลอยน้ำ / ความสมดุล / แสงสว่างเหมาะสมสวยงาม	๓๐	คะแนน
- การนำเสนอมีความคิดสร้างสรรค์และสื่อถึงความหมายแนวคิดการประดิษฐ์กระทง	๒๐	คะแนน
- ความสวยงามโดยรวม	๑๐	คะแนน
รวม	๑๐๐	คะแนน

๑๑.๓ กระทงประเภทประดิษฐ์จากใบตองหรือวัสดุจากธรรมชาติ

- ขนาดกระทงตรงตามเกณฑ์กำหนด	๑๐	คะแนน
- รูปแบบกระทง วัสดุจากใบตองหรือวัสดุอื่นจากธรรมชาติ / ความประณีต	๓๐	คะแนน
- การลอยน้ำ / การทรงตัวขณะลอยน้ำ / ความสมดุล / รูปทรง สัดส่วน	๓๐	คะแนน
- การนำเสนอสื่อถึงวัฒนธรรมประเพณีอันดีงามของวัฒนธรรมภาคอีสาน	๒๐	คะแนน
- ความสวยงามโดยรวม	๑๐	คะแนน
รวม	๑๐๐	คะแนน

๑๒. การตัดสิน

๑๒.๑ การตัดสินการประกวดกระทงทำโดยผู้ทรงคุณวุฒิจากสายวิชาการและสายสนับสนุนและบุคลากรภายนอกมหาวิทยาลัยเทคโนโลยีราชมงคลอีสาน

๑๒.๒ การตัดสินของคณะกรรมการถือเป็นที่สุด ผู้เข้าร่วมการประกวดไม่มีสิทธิ์ประท้วงคณะกรรมการจัดการประกวดไม่ว่ากรณีใดๆ ทั้งสิ้น

๑๒.๓ ในกรณีที่มีปัญหาในการใช้หลักเกณฑ์นี้ ให้คณะกรรมการจัดการประกวดเป็นผู้วินิจฉัยชี้ขาด

.....

หมายเหตุ : นักศึกษาที่มีรายชื่อเป็นผู้ประดิษฐ์กระทงทุกประเภท โดยมีอาจารย์ที่ปรึกษาเซ็นรับรอง จะได้รับหน่วยกิจกรรมประเภทบังคับเลือก จำนวน ๔ หน่วย