



กรมสุขภาพจิต

DEPARTMENT OF MENTAL HEALTH

สาระสำคัญ

พระราชบัญญัติสุขภาพจิต พ.ศ. 2551
และที่แก้ไขเพิ่มเติม (ฉบับที่ 2) พ.ศ. 2562



จัดทำโดย กลุ่มงานเลขานุการคณะกรรมการสุขภาพจิตแห่งชาติ
กองยุทธศาสตร์และแผนงาน กรมสุขภาพจิต





กรมสุขภาพจิต

DEPARTMENT OF MENTAL HEALTH

สาระสำคัญ

พระราชบัญญัติสุขภาพจิต พ.ศ. 2551
และที่แก้ไขเพิ่มเติม (ฉบับที่ 2) พ.ศ. 2562



จัดทำโดย กลุ่มงานเลขานุการคณะกรรมการสุขภาพจิตแห่งชาติ
กองยุทธศาสตร์และแผนงาน กรมสุขภาพจิต





| | |
|------------------------|--|
| ชื่อหนังสือ | สารสำคัญพระราชบัญญัติสุขภาพจิต พ.ศ. 2551 และที่แก้ไขเพิ่มเติม (ฉบับที่ 2) พ.ศ. 2562 |
| จัดพิมพ์โดย | กลุ่มงานเลขานุการคณะกรรมการสุขภาพจิตแห่งชาติ กองยุทธศาสตร์และแผนงาน กรมสุขภาพจิต |
| พิมพ์ครั้งที่ 1 | กรกฎาคม 2563 |
| จำนวนพิมพ์ | 50,000 เล่ม |
| พิมพ์ที่ | บริษัท สมะอม จำกัด โทร. 081-425-2888 |



คำนำ

ตามที่พระราชบัญญัติสุขภาพจิต พ.ศ. 2551 ได้ประกาศในราชกิจจานุเบกษา เล่ม 125 ตอนที่ 36 ก ลงวันที่ 20 กุมภาพันธ์ 2551 มีผลบังคับใช้เมื่อ 21 กุมภาพันธ์ 2551 และฉบับที่แก้ไขเพิ่มเติม (ฉบับที่ 2) พ.ศ. 2562 ประกาศในราชกิจจานุเบกษา เล่มที่ 136 ตอนที่ 50 ก ลงวันที่ 16 เมษายน 2562 มีผลบังคับใช้วันที่ 15 กรกฎาคม 2562 โดยมีสาระสำคัญ 6 หมวด คือ คณะกรรมการ สิทธิผู้ป่วย การบำบัดรักษาทางสุขภาพจิต การอุทธรณ์ พนักงานเจ้าหน้าที่ และบทกำหนดโทษ กลุ่มงานเลขานุการคณะกรรมการสุขภาพจิตแห่งชาติในฐานะหน่วยงานหลักในการปฏิบัติการจกตามกฎหมาย จึงได้จัดทำสารระสำคัญพระราชบัญญัติสุขภาพจิต พ.ศ. 2551 และที่แก้ไขเพิ่มเติม (ฉบับที่ 2) พ.ศ. 2562

เพื่อให้พนักงานเจ้าหน้าที่และผู้ปฏิบัติหน้าที่ ได้พัฒนาความรู้ความเข้าใจในเรื่องของสารระสำคัญพระราชบัญญัติสุขภาพจิต พ.ศ. 2551 และที่แก้ไขเพิ่มเติม (ฉบับที่ 2) พ.ศ. 2562 โดยหวังเป็นอย่างยิ่งว่าสารระสำคัญพระราชบัญญัติสุขภาพจิต จะสามารถพัฒนาความรู้ความสามารถนำไปใช้ในการดำเนินงานขับเคลื่อนพระราชบัญญัติสุขภาพจิต พ.ศ. 2551 และที่แก้ไขเพิ่มเติม (ฉบับที่ 2) พ.ศ. 2562 ได้อย่างมีคุณภาพต่อไป

กลุ่มงานเลขานุการคณะกรรมการสุขภาพจิตแห่งชาติ
กองยุทธศาสตร์และแผนงาน กรมสุขภาพจิต

“ สุขภาพจิตที่ดี ก็หมายถึงว่า
จะต้องอบรมตนเองให้มีสุขภาพจิตที่ดี
ไม่ใช่จะไปสอนคนอื่น
ผู้ที่มีสุขภาพจิตที่ดีแล้วอาจจะสอนคนอื่นได้
ชักชวนให้คนอื่นมีสุขภาพจิตดี
จนกระทั่งงานที่ทำมีความสำเร็จที่ดีได้ ”



พระราชดำรัส

ของพระบาทสมเด็จพระบรมชนกาธิเบศร

มหาภูมิพลอดุลยเดชมหาราช บรมนาถบพิตร

ในหลวงรัชกาลที่ 9 ในโอกาสที่คณะจิตแพทย์ นักวิชาการสุขภาพจิต

อาจารย์จากมหาวิทยาลัยและผู้ทรงคุณวุฒิจากสถาบันต่าง ๆ

เข้าเฝ้าทูลละอองธุลีพระบาท ณ พระตำหนักภูพิงคราชนิเวศน์

วันอังคารที่ 15 กุมภาพันธ์ 2520

กลุ่มงานเลขานุการคณะกรรมการสุขภาพจิตแห่งชาติ
กองยุทธศาสตร์และแผนงาน กรมสุขภาพจิต



สารบัญ

| | หน้า |
|--|------|
| ● ปฏิทินปี 2564 - 2565 | 6 |
| ● Yearly Plan | 8 |
| ● Monthly Plan | 10 |
| ● สารระสำคัญพระราชบัญญัติสุขภาพจิต พ.ศ. 2551 และที่แก้ไขเพิ่มเติม (ฉบับที่ 2) พ.ศ. 2562 | 17 |





2564

มกราคม : January

| S | M | T | W | T | F | S |
|----|----|----|----|----|----|----|
| | | | | | 1 | 2 |
| 3 | 4 | 5 | 6 | 7 | 8 | 9 |
| 10 | 11 | 12 | 13 | 14 | 15 | 16 |
| 17 | 18 | 19 | 20 | 21 | 22 | 23 |
| 24 | 25 | 26 | 27 | 28 | 29 | 30 |
| 31 | | | | | | |

กุมภาพันธ์ : February

| S | M | T | W | T | F | S |
|----|----|----|----|----|----|----|
| | 1 | 2 | 3 | 4 | 5 | 6 |
| 7 | 8 | 9 | 10 | 11 | 12 | 13 |
| 14 | 15 | 16 | 17 | 18 | 19 | 20 |
| 21 | 22 | 23 | 24 | 25 | 26 | 27 |
| 28 | | | | | | |

มีนาคม : March

| S | M | T | W | T | F | S |
|----|----|----|----|----|----|----|
| | 1 | 2 | 3 | 4 | 5 | 6 |
| 7 | 8 | 9 | 10 | 11 | 12 | 13 |
| 14 | 15 | 16 | 17 | 18 | 19 | 20 |
| 21 | 22 | 23 | 24 | 25 | 26 | 27 |
| 28 | 29 | 30 | 31 | | | |

เมษายน : April

| S | M | T | W | T | F | S |
|----|----|----|----|----|----|----|
| | | | 1 | 2 | 3 | |
| 4 | 5 | 6 | 7 | 8 | 9 | 10 |
| 11 | 12 | 13 | 14 | 15 | 16 | 17 |
| 18 | 19 | 20 | 21 | 22 | 23 | 24 |
| 25 | 26 | 27 | 28 | 29 | 30 | |

พฤษภาคม : May

| S | M | T | W | T | F | S |
|----|----|----|----|----|----|----|
| | | | | | | 1 |
| 2 | 3 | 4 | 5 | 6 | 7 | 8 |
| 9 | 10 | 11 | 12 | 13 | 14 | 15 |
| 16 | 17 | 18 | 19 | 20 | 21 | 22 |
| 23 | 24 | 25 | 26 | 27 | 28 | 29 |
| 30 | 31 | | | | | |

มิถุนายน : June

| S | M | T | W | T | F | S |
|----|----|----|----|----|----|----|
| | | | 1 | 2 | 3 | 4 |
| 5 | 6 | 7 | 8 | 9 | 10 | 11 |
| 12 | 13 | 14 | 15 | 16 | 17 | 18 |
| 19 | 20 | 21 | 22 | 23 | 24 | 25 |
| 26 | 27 | 28 | 29 | 30 | | |

กรกฎาคม : July

| S | M | T | W | T | F | S |
|----|----|----|----|----|----|----|
| | | | | 1 | 2 | 3 |
| 4 | 5 | 6 | 7 | 8 | 9 | 10 |
| 11 | 12 | 13 | 14 | 15 | 16 | 17 |
| 18 | 19 | 20 | 21 | 22 | 23 | 24 |
| 25 | 26 | 27 | 28 | 29 | 30 | 31 |

สิงหาคม : August

| S | M | T | W | T | F | S |
|----|----|----|----|----|----|----|
| 1 | 2 | 3 | 4 | 5 | 6 | 7 |
| 8 | 9 | 10 | 11 | 12 | 13 | 14 |
| 15 | 16 | 17 | 18 | 19 | 20 | 21 |
| 22 | 23 | 24 | 25 | 26 | 27 | 28 |
| 29 | 30 | 31 | | | | |

กันยายน : September

| S | M | T | W | T | F | S |
|----|----|----|----|----|----|----|
| | | | | 1 | 2 | 3 |
| 4 | 5 | 6 | 7 | 8 | 9 | 10 |
| 11 | 12 | 13 | 14 | 15 | 16 | 17 |
| 18 | 19 | 20 | 21 | 22 | 23 | 24 |
| 25 | 26 | 27 | 28 | 29 | 30 | |

ตุลาคม : October

| S | M | T | W | T | F | S |
|----|----|----|----|----|----|----|
| | | | | | 1 | 2 |
| 3 | 4 | 5 | 6 | 7 | 8 | 9 |
| 10 | 11 | 12 | 13 | 14 | 15 | 16 |
| 17 | 18 | 19 | 20 | 21 | 22 | 23 |
| 24 | 25 | 26 | 27 | 28 | 29 | 30 |
| 31 | | | | | | |

พฤศจิกายน : November

| S | M | T | W | T | F | S |
|----|----|----|----|----|----|----|
| | 1 | 2 | 3 | 4 | 5 | 6 |
| 7 | 8 | 9 | 10 | 11 | 12 | 13 |
| 14 | 15 | 16 | 17 | 18 | 19 | 20 |
| 21 | 22 | 23 | 24 | 25 | 26 | 27 |
| 28 | 29 | 30 | | | | |

ธันวาคม : December

| S | M | T | W | T | F | S |
|----|----|----|----|----|----|----|
| | | | | 1 | 2 | 3 |
| 4 | 5 | 6 | 7 | 8 | 9 | 10 |
| 11 | 12 | 13 | 14 | 15 | 16 | 17 |
| 18 | 19 | 20 | 21 | 22 | 23 | 24 |
| 25 | 26 | 27 | 28 | 29 | 30 | 31 |



2565

มกราคม : January

| S | M | T | W | T | F | S |
|----|----|----|----|----|----|----|
| | | | | | | 1 |
| 2 | 3 | 4 | 5 | 6 | 7 | 8 |
| 9 | 10 | 11 | 12 | 13 | 14 | 15 |
| 16 | 17 | 18 | 19 | 20 | 21 | 22 |
| 23 | 24 | 25 | 26 | 27 | 28 | 29 |
| 30 | 31 | | | | | |

กุมภาพันธ์ : February

| S | M | T | W | T | F | S |
|----|----|----|----|----|----|----|
| | | 1 | 2 | 3 | 4 | 5 |
| 6 | 7 | 8 | 9 | 10 | 11 | 12 |
| 13 | 14 | 15 | 16 | 17 | 18 | 19 |
| 20 | 21 | 22 | 23 | 24 | 25 | 26 |
| 27 | 28 | | | | | |

มีนาคม : March

| S | M | T | W | T | F | S |
|----|----|----|----|----|----|----|
| | | 1 | 2 | 3 | 4 | 5 |
| 6 | 7 | 8 | 9 | 10 | 11 | 12 |
| 13 | 14 | 15 | 16 | 17 | 18 | 19 |
| 20 | 21 | 22 | 23 | 24 | 25 | 26 |
| 27 | 28 | 29 | 30 | 31 | | |

เมษายน : April

| S | M | T | W | T | F | S |
|----|----|----|----|----|----|----|
| | | | | | 1 | 2 |
| 3 | 4 | 5 | 6 | 7 | 8 | 9 |
| 10 | 11 | 12 | 13 | 14 | 15 | 16 |
| 17 | 18 | 19 | 20 | 21 | 22 | 23 |
| 24 | 25 | 26 | 27 | 28 | 29 | 30 |

พฤษภาคม : May

| S | M | T | W | T | F | S |
|----|----|----|----|----|----|----|
| 1 | 2 | 3 | 4 | 5 | 6 | 7 |
| 8 | 9 | 10 | 11 | 12 | 13 | 14 |
| 15 | 16 | 17 | 18 | 19 | 20 | 21 |
| 22 | 23 | 24 | 25 | 26 | 27 | 28 |
| 29 | 30 | 31 | | | | |

มิถุนายน : June

| S | M | T | W | T | F | S |
|----|----|----|----|----|----|----|
| | | | 1 | 2 | 3 | 4 |
| 5 | 6 | 7 | 8 | 9 | 10 | 11 |
| 12 | 13 | 14 | 15 | 16 | 17 | 18 |
| 19 | 20 | 21 | 22 | 23 | 24 | 25 |
| 26 | 27 | 28 | 29 | 30 | | |

กรกฎาคม : July

| S | M | T | W | T | F | S |
|----|----|----|----|----|----|----|
| | | | | | 1 | 2 |
| 3 | 4 | 5 | 6 | 7 | 8 | 9 |
| 10 | 11 | 12 | 13 | 14 | 15 | 16 |
| 17 | 18 | 19 | 20 | 21 | 22 | 23 |
| 24 | 25 | 26 | 27 | 28 | 29 | 30 |
| 31 | | | | | | |

สิงหาคม : August

| S | M | T | W | T | F | S |
|----|----|----|----|----|----|----|
| | | 1 | 2 | 3 | 4 | 5 |
| 6 | 7 | 8 | 9 | 10 | 11 | 12 |
| 13 | 14 | 15 | 16 | 17 | 18 | 19 |
| 20 | 21 | 22 | 23 | 24 | 25 | 26 |
| 27 | 28 | 29 | 30 | 31 | | |

กันยายน : September

| S | M | T | W | T | F | S |
|----|----|----|----|----|----|----|
| | | | | | 1 | 2 |
| 3 | 4 | 5 | 6 | 7 | 8 | 9 |
| 10 | 11 | 12 | 13 | 14 | 15 | 16 |
| 17 | 18 | 19 | 20 | 21 | 22 | 23 |
| 24 | 25 | 26 | 27 | 28 | 29 | 30 |

ตุลาคม : October

| S | M | T | W | T | F | S |
|----|----|----|----|----|----|----|
| | | | | | | 1 |
| 2 | 3 | 4 | 5 | 6 | 7 | 8 |
| 9 | 10 | 11 | 12 | 13 | 14 | 15 |
| 16 | 17 | 18 | 19 | 20 | 21 | 22 |
| 23 | 24 | 25 | 26 | 27 | 28 | 29 |
| 30 | 31 | | | | | |

พฤศจิกายน : November

| S | M | T | W | T | F | S |
|----|----|----|----|----|----|----|
| | | 1 | 2 | 3 | 4 | 5 |
| 6 | 7 | 8 | 9 | 10 | 11 | 12 |
| 13 | 14 | 15 | 16 | 17 | 18 | 19 |
| 20 | 21 | 22 | 23 | 24 | 25 | 26 |
| 27 | 28 | 29 | 30 | | | |

ธันวาคม : December

| S | M | T | W | T | F | S |
|----|----|----|----|----|----|----|
| | | | | | 1 | 2 |
| 3 | 4 | 5 | 6 | 7 | 8 | 9 |
| 10 | 11 | 12 | 13 | 14 | 15 | 16 |
| 17 | 18 | 19 | 20 | 21 | 22 | 23 |
| 24 | 25 | 26 | 27 | 28 | 29 | 30 |
| 31 | | | | | | |



Yearly Plan

2 5 ○ ○

| | 2 | 3 | 4 | 5 | 6 | |
|----|-------------------|------------------------|-----------------|-----------------|----------------|------------------|
| | มกราคม January | กุมภาพันธ์ February | มีนาคม March | เมษายน April | พฤษภาคม May | มิถุนายน June |
| 1 | | | | | | |
| 2 | | | | | | |
| 3 | | | | | | |
| 4 | | | | | | |
| 5 | | | | | | |
| 6 | | | | | | |
| 7 | | | | | | |
| 8 | | | | | | |
| 9 | | | | | | |
| 10 | | | | | | |
| 11 | | | | | | |
| 12 | | | | | | |
| 13 | | | | | | |
| 14 | | | | | | |
| 15 | | | | | | |
| 16 | | | | | | |
| 17 | | | | | | |
| 18 | | | | | | |
| 19 | | | | | | |
| 20 | | | | | | |
| 21 | | | | | | |
| 22 | | | | | | |
| 23 | | | | | | |
| 24 | | | | | | |
| 25 | | | | | | |
| 26 | | | | | | |
| 27 | | | | | | |
| 28 | | | | | | |
| 29 | | | | | | |
| 30 | | | | | | |
| 31 | | | | | | |

| | 7 | 8 | 9 | 10 | 11 | 12 |
|----|-----------------|-------------------|----------------------|-------------------|-----------------------|---------------------|
| | กรกฎาคม July | สิงหาคม August | กันยายน September | ตุลาคม October | พฤศจิกายน November | ธันวาคม December |
| 1 | | | | | | |
| 2 | | | | | | |
| 3 | | | | | | |
| 4 | | | | | | |
| 5 | | | | | | |
| 6 | | | | | | |
| 7 | | | | | | |
| 8 | | | | | | |
| 9 | | | | | | |
| 10 | | | | | | |
| 11 | | | | | | |
| 12 | | | | | | |
| 13 | | | | | | |
| 14 | | | | | | |
| 15 | | | | | | |
| 16 | | | | | | |
| 17 | | | | | | |
| 18 | | | | | | |
| 19 | | | | | | |
| 20 | | | | | | |
| 21 | | | | | | |
| 22 | | | | | | |
| 23 | | | | | | |
| 24 | | | | | | |
| 25 | | | | | | |
| 26 | | | | | | |
| 27 | | | | | | |
| 28 | | | | | | |
| 29 | | | | | | |
| 30 | | | | | | |
| 31 | | | | | | |



Monthly Plan

| S | M | T |
|---------------------|--------------------|---------------------|
| วันอาทิตย์ - Sunday | วันจันทร์ - Monday | วันอังคาร - Tuesday |
| | | |
| | | |
| | | |
| | | |

เป้าหมาย

เพื่อสุขภาพจิตที่ดี

1 2 3 4 5 6 7 8 9 10 11 12



| W | T | F | S |
|--------------------|------------------------|-------------------|---------------------|
| วันพุธ - Wednesday | วันพฤหัสบดี - Thursday | วันศุกร์ - Friday | วันเสาร์ - Saturday |
| | | | |
| | | | |
| | | | |
| | | | |

เป้าหมาย
เพื่อสุขภาพจิตที่ดี



Monthly Plan

| S | M | T |
|---------------------|--------------------|---------------------|
| วันอาทิตย์ - Sunday | วันจันทร์ - Monday | วันอังคาร - Tuesday |
| | | |
| | | |
| | | |
| | | |

เป้าหมาย

เพื่อสุขภาพจิตที่ดี

1 2 3 4 5 6 7 8 9 10 11 12 **2** **5** ○ ○

| W | T | F | S |
|--------------------|------------------------|-------------------|---------------------|
| วันพุธ - Wednesday | วันพฤหัสบดี - Thursday | วันศุกร์ - Friday | วันเสาร์ - Saturday |
| | | | |
| | | | |
| | | | |
| | | | |

เป้าหมาย
เพื่อสุขภาพจิตที่ดี

.....

.....



Monthly Plan

| S | M | T |
|---------------------|--------------------|---------------------|
| วันอาทิตย์ - Sunday | วันจันทร์ - Monday | วันอังคาร - Tuesday |
| | | |
| | | |
| | | |
| | | |

เป้าหมาย

เพื่อสุขภาพจิตที่ดี

1 2 3 4 5 6 7 8 9 10 11 12 **2** **5** ○ ○

| W | T | F | S |
|--------------------|------------------------|-------------------|---------------------|
| วันพุธ - Wednesday | วันพฤหัสบดี - Thursday | วันศุกร์ - Friday | วันเสาร์ - Saturday |
| | | | |
| | | | |
| | | | |
| | | | |

เป้าหมาย
เพื่อสุขภาพจิตที่ดี

.....

.....

“ สุขภาพจิตดี หมายความว่าจิตใจดี
รู้จักจิตใจของตัวเอง
และรู้จักปฏิบัติให้ถูกต้อง
ย่อมเป็นประโยชน์ต่อตัวเองมาก
และเป็นประโยชน์ต่อสังคมได้มาก ”



พระราชดำรัส

ของพระบาทสมเด็จพระบรมชนกาธิเบศร

มหาภูมิพลอดุลยเดชมหาราช บรมนาถบพิตร

ในหลวงรัชกาลที่ 9 ในโอกาสที่คณะจิตแพทย์ นักวิชาการสุขภาพจิต

อาจารย์จากมหาวิทยาลัยและผู้ทรงคุณวุฒิจากสถาบันต่าง ๆ

เข้าเฝ้าทูลละอองธุลีพระบาท ณ พระตำหนักภูพิงคราชนิเวศน์

วันอังคารที่ 15 กุมภาพันธ์ 2520

กลุ่มงานเลขานุการคณะกรรมการสุขภาพจิตแห่งชาติ
กองยุทธศาสตร์และแผนงาน กรมสุขภาพจิต



สาระสำคัญ

พระราชบัญญัติสุขภาพจิต พ.ศ. 2551
และที่แก้ไขเพิ่มเติม (ฉบับที่ 2) พ.ศ. 2562



สแกน QR Code

เพื่ออ่านรวมกฎหมายพระราชบัญญัติ
สุขภาพจิต พ.ศ. 2551 และที่แก้ไข
เพิ่มเติม (ฉบับที่ 2) พ.ศ. 2562

“ สุขภาพจิตนี้ขายไม่ได้
แม้แต่ให้ก็ยาก
แต่ว่าจะต้องเพาะ ”



พระราชดำรัส

ของพระบาทสมเด็จพระบรมชนกาธิเบศร

มหาภูมิพลอดุลยเดชมหาราช บรมนาถบพิตร

ในหลวงรัชกาลที่ 9 ในโอกาสที่คณะจิตแพทย์ นักวิชาการสุขภาพจิต

อาจารย์จากมหาวิทยาลัยและผู้ทรงคุณวุฒิจากสถาบันต่าง ๆ

เข้าเฝ้าทูลละอองธุลีพระบาท ณ พระตำหนักภูพิงคราชนิเวศน์

วันอังคารที่ 15 กุมภาพันธ์ 2520

กลุ่มงานเลขานุการคณะกรรมการสุขภาพจิตแห่งชาติ

กองยุทธศาสตร์และแผนงาน กรมสุขภาพจิต

พระราชบัญญัติสุขภาพจิต พ.ศ. 2551 และที่แก้ไขเพิ่มเติม (ฉบับที่ 2) พ.ศ. 2562

พระราชบัญญัติสุขภาพจิต พ.ศ. 2551 ประกาศใช้เมื่อวันที่ 20 กุมภาพันธ์ 2551 และที่แก้ไขเพิ่มเติม (ฉบับที่ 2) พ.ศ. 2562 ประกาศใช้เมื่อวันที่ 16 เมษายน 2562 กำหนดมาตรการเกี่ยวกับการคุ้มครองประชาชนที่ได้รับการสร้างเสริมสุขภาพจิต การป้องกันเพื่อควบคุมปัจจัยที่คุกคามสุขภาพจิต การคุ้มครองสิทธิผู้ป่วยให้ได้รับการบำบัดรักษาตามมาตรฐานทางการแพทย์ การฟื้นฟูสมรรถภาพ และการอยู่ร่วมกันในสังคมอย่างปกติสุข โดยคำนึงถึงการมีส่วนร่วมของหน่วยงาน ทั้งภาครัฐ ภาคเอกชนและภาคประชาสังคมทุกภาคส่วน

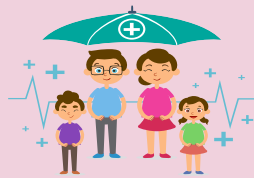
ทำไมเราต้องมีพระราชบัญญัติสุขภาพจิตฯ

คุ้มครองสิทธิผู้ป่วยให้ได้รับการบำบัดรักษา
ตามมาตรฐานทางการแพทย์

คุ้มครองสังคม ให้ปลอดภัยจากอันตราย
ที่อาจจะเกิดขึ้นจากผู้ป่วยทางจิต

คุ้มครองบุคลากรด้านสุขภาพ ให้ปลอดภัย
ตามแนวทางดำเนินงานที่ชัดเจนตามกฎหมาย

มีแนวปฏิบัติไปในทางเดียวกัน



พระราชบัญญัติสุขภาพจิต พ.ศ. 2551
และที่แก้ไขเพิ่มเติม (ฉบับที่ 2) พ.ศ. 2562
มุ่งเน้นให้ประชาชน และบุคคลที่มีความผิดปกติทางจิต
ได้รับการคุ้มครองสิทธิ และเข้าสู่กระบวนการดูแล 5 มิติสุขภาพ



ประเด็นสำคัญในพระราชบัญญัติสุขภาพจิตฯ



หมวด 1
คณะกรรมการ



ส่วนที่ 1 คณะกรรมการสุขภาพจิต
แห่งชาติ

ส่วนที่ 2 คณะกรรมการสถาน
บำบัดรักษา



หมวด 2
สิทธิผู้ป่วย



หมวด 3
การบำบัดรักษา
ทางสุขภาพจิต



ส่วนที่ 1
ผู้ป่วย

ส่วนที่ 2
ผู้ป่วยคดี

ส่วนที่ 3
การฟื้นฟูสมรรถภาพ



หมวด 4
การอุทธรณ์



หมวด 5
พนักงานเจ้าหน้าที่



หมวด 6
บทกำหนดโทษ



หมวด 1 คณะกรรมการ

ส่วนที่ 1 คณะกรรมการสุขภาพจิตแห่งชาติ มาตรา 5 - มาตรา 11

อำนาจหน้าที่

1. เสนอนโยบาย ยุทธศาสตร์ และแผนสุขภาพจิตระดับชาติเกี่ยวกับการสร้างเสริมสุขภาพจิต การป้องกันและการควบคุมปัจจัยที่คุกคามสุขภาพจิต การคุ้มครองสิทธิของบุคคลที่มีความผิดปกติทางจิต การเข้าถึงบริการด้านสุขภาพจิต และการอยู่ร่วมกันในสังคมต่อคณะรัฐมนตรี เพื่อพิจารณาเห็นชอบและมอบหมายหน่วยงานที่เกี่ยวข้องดำเนินการ
2. ส่งเสริมและสนับสนุนให้หน่วยงานของรัฐและเอกชนดำเนินการสร้างเสริมสุขภาพจิต การป้องกันและการควบคุมปัจจัยที่คุกคามสุขภาพจิต
3. กำหนดหลักเกณฑ์และวิธีการให้หน่วยงานของรัฐและเอกชนดำเนินการเกี่ยวกับการคุ้มครองสิทธิของบุคคลที่มีความผิดปกติทางจิต การให้บริการและการอยู่ร่วมกันในสังคม
4. ตรวจสอบและติดตามการดำเนินงานของคณะกรรมการสถานบำบัดรักษา
5. กำหนดหลักเกณฑ์เกี่ยวกับการเผยแพร่ข้อมูลข่าวสาร

6. กำหนดหน่วยงานด้านสงเคราะห์และสวัสดิการ
7. ออกระเบียบหรือประกาศเกี่ยวกับการปฏิบัติการตามพระราชบัญญัตินี้
8. รายงานการติดตามการปฏิบัติงานของหน่วยงานของรัฐและเอกชน
9. ปฏิบัติการอื่นตามที่พระราชบัญญัตินี้หรือกฎหมายอื่นบัญญัติให้ เป็นอำนาจโดยคำนึงถึงหลักการมีส่วนร่วมของหน่วยงานของรัฐและประชาชนในทุกภาคส่วน

ส่วนที่ 2 คณะกรรมการสถานบำบัดรักษา

มาตรา 12 - มาตรา 14



ให้หัวหน้าสถานบำบัดรักษาแต่งตั้งคณะกรรมการสถานบำบัดรักษาอย่างน้อยหนึ่งคณะ ประกอบด้วย



อำนาจหน้าที่

ตรวจวินิจฉัย
และประเมินอาการ

พิจารณาความเห็นเกี่ยวกับ
การบำบัดรักษาและการฟื้นฟูสมรรถภาพ

หมวด 2 สิทธิผู้ป่วย



สิทธิผู้ป่วย

1. ได้รับการรักษาตามมาตรฐานทางการแพทย์และการฟื้นฟูสมรรถภาพ โดยคำนึงถึงศักดิ์ศรีความเป็นมนุษย์ (มาตรา 15 (1))
2. ได้รับการคุ้มครองในการปกปิดข้อมูลไว้เป็นความลับ (มาตรา 15 (2))
3. ได้รับการคุ้มครองจากการวิจัย (มาตรา 15 (3))
4. ได้รับการคุ้มครองในระบบประกันสุขภาพ ประกันสังคม และระบบอื่น ๆ อย่างเสมอภาค (มาตรา 15 (4))

ห้ามไม่ให้ผู้ใดเปิดเผยข้อมูลด้านสุขภาพของผู้ป่วย
ในประการที่น่าจะเกิดความเสียหายแก่ผู้ป่วย เว้นแต่

1 ในกรณีที่น่าจะเกิดอันตรายต่อผู้ป่วยหรือผู้อื่น

2 เพื่อความปลอดภัยของสาธารณชน

3 มีกฎหมายเฉพาะบัญญัติให้ต้องเปิดเผย



ได้รับการคุ้มครองจากการเผยแพร่ข้อมูลใด ๆ ทางสื่อ ทุกประเภท ต้องไม่ทำให้เกิดความรังเกียจ หรือความเสียหายแก่จิตใจ ชื่อเสียง เกียรติคุณ หรือ สิทธิประโยชน์อื่นใดของผู้ป่วยและครอบครัว (มาตรา 16/1)

| | |
|---|--|
| การบำบัดด้วยการผูกมัด กักบริเวณ หรือแยกผู้ป่วย (มาตรา 17) | กรณีที่มีความจำเป็นเพื่อป้องกันอันตราย ต่อผู้ป่วย บุคคลอื่นหรือทรัพย์สินของผู้อื่น ภายใต้การดูแลของ ผู้บำบัดรักษา |
| การรักษาทางจิตเวช ด้วยไฟฟ้า (มาตรา 18) | ผู้ป่วยให้ความยินยอมเป็นหนังสือ โดยทราบเหตุผล ความจำเป็น ความเสี่ยงที่อาจเกิดภาวะแทรกซ้อนและ ประโยชน์ของการบำบัดรักษา |
| | กรณีฉุกเฉินหรือมีความจำเป็นเพื่อประโยชน์ของ ผู้ป่วยที่อาจเกิดอันตรายถึงชีวิต โดยที่คณะกรรมการ สถานบำบัดรักษาให้ความเห็นชอบเป็นเอกฉันท์ |
| การทำหมันผู้ป่วย (มาตรา 19) | ผู้ป่วยให้ความยินยอมเป็นหนังสือ โดยทราบถึง เหตุผลความจำเป็น ความเสี่ยงที่อาจเกิดภาวะแทรกซ้อน และประโยชน์ของการบำบัดรักษา |
| การทำวิจัย (มาตรา 20) | ผู้ป่วยให้ความยินยอมเป็นหนังสือ และต้องผ่าน คณะกรรมการที่ดำเนินการเกี่ยวกับจริยธรรมการวิจัย ในคน |

ได้รับการบำบัดรักษาทางกาย ในกรณีที่ผู้ป่วยมีความจำเป็นต้องได้รับการบำบัดรักษา
ทางกาย แต่ขาดความสามารถในการตัดสินใจให้ความยินยอมรับการบำบัดรักษาและไม่มี
ผู้รับดูแล ให้คณะกรรมการสถานบำบัดรักษามีอำนาจให้ความยินยอมในการบำบัดรักษา
ทางกายแทน (มาตรา 20/1)

หมวด 3 การบำบัดรักษา ทางสุขภาพจิต



ส่วนที่ 1 ผู้ป่วย

ลักษณะผู้ป่วยตามพระราชบัญญัติสุขภาพจิตฯ (มาตรา 22)

1. ผู้ที่มีภาวะอันตราย

- ✓ พฤติกรรมที่แสดงออกโดยความผิดปกติทางจิต
- ✓ น่าจะก่อให้เกิดอันตรายร้ายแรง
- ✓ ต่อตนเอง ต่อผู้อื่น หรือต่อทรัพย์สินของตนเองหรือผู้อื่น

2. มีความจำเป็นต้องได้รับการบำบัดรักษา

- ✓ ขาดความสามารถในการตัดสินใจให้ความยินยอมรับการบำบัดรักษา
- ✓ ไม่เข้าใจลักษณะความเจ็บป่วยของตัวเองซึ่งต้องได้รับการรักษา
- ✓ ไม่ตระหนักถึงผลที่จะเกิดขึ้นจากการที่ตนตัดสินใจรับหรือไม่รับการรักษาของแพทย์

ส่วนที่ 2 ผู้ป่วยคดี

กระบวนการในการบำบัดรักษาบุคคลที่มีความผิดปกติทางจิต ซึ่งอยู่ระหว่างการไต่สวนมูลฟ้อง หรือการพิจารณาคดีหรือภายหลังที่ศาลมีคำพิพากษาในคดีอาญา เป็นกระบวนการที่เพิ่มมาจากที่มีกำหนดไว้แล้ว ในบทบัญญัติในประมวลกฎหมายวิธีพิจารณาความอาญา เพื่อให้เกิดแนวทางปฏิบัติที่เหมาะสมและมีความสมบูรณ์

ส่วนที่ 3 การฟื้นฟูสมรรถภาพ

คณะกรรมการสถานบำบัดรักษามีคำสั่งตามมาตรา 29 (2) ให้บุคคลนั้น ต้องได้รับการรักษา ณ สถานที่อื่นนอกจากสถานบำบัด โดย

1. แจ้งให้ผู้รับดูแลผู้ป่วยรับตัวผู้ป่วยไปดูแล
2. กรณีที่ไม่มีผู้รับดูแลให้แจ้งหน่วยงานด้านสงเคราะห์และสวัสดิการ ทั้งภาครัฐและเอกชน
3. แจ้งให้พนักงานเจ้าหน้าที่ติดตามดูแล ประสานงานและช่วยเหลือ ในการดำเนินการฟื้นฟูสมรรถภาพผู้ป่วยตาม (1) และหน่วยงาน ตาม (2) แล้วรายงานให้คณะกรรมการสถานบำบัดรักษาทราบ

ให้ภาครัฐ ภาคเอกชน และภาคประชาสังคม ทุกภาคส่วนมีส่วนร่วม ในการฟื้นฟูสมรรถภาพ ผู้ป่วยทางจิต

ผู้รับดูแลผู้ป่วยมีสิทธิได้รับบริการ ให้คำปรึกษา แนะนำ ฝึกอบรมทักษะ การจัดการศึกษาและการส่งเสริมอาชีพ ตลอดจนความช่วยเหลืออื่นใดเพื่อให้ ดูแลผู้ป่วยต่อไปได้

หมวด 4 การอุทธรณ์



มาตรา 42 – มาตรา 45



หมวด 5 พนักงานเจ้าหน้าที่

มาตรา 46 – มาตรา 49

- (1) เข้าไปในเคหสถาน สถานที่หรือยานพาหนะใด ๆ เพื่อนำบุคคลที่มีลักษณะมีภาวะอันตราย หรือมีความจำเป็นต้องได้รับการบำบัดรักษาไปรับการบำบัดรักษาในสถานพยาบาลของรัฐ หรือสถานบำบัดรักษา
- (2) ซักถามบุคคลใด ๆ เพื่อทราบข้อมูลเกี่ยวกับสุขภาพ ความเจ็บป่วย พฤติกรรมและความสัมพันธ์ในครอบครัวและชุมชนของบุคคลตาม (1)

- (3) มีหนังสือสอบถามหรือเรียกบุคคลใด ๆ มาเพื่อให้ถ้อยคำ ส่งคำชี้แจง เป็นหนังสือหรือส่งเอกสารหรือหลักฐานที่เกี่ยวข้องมาเพื่อตรวจสอบ หรือเพื่อประกอบการพิจารณา

พนักงานเจ้าหน้าที่อาจร้องขอให้พนักงานฝ่ายปกครองหรือ ตำรวจหรือผู้ปฏิบัติการตามกฎหมายว่าด้วยการแพทย์ฉุกเฉินให้ความช่วยเหลือก็ได้ ทั้งนี้ ให้พนักงานเจ้าหน้าที่ปฏิบัติตามระเบียบที่คณะกรรมการกำหนด

ในการปฏิบัติหน้าที่ตามพระราชบัญญัตินี้พนักงานเจ้าหน้าที่แสดงบัตรประจำตัวต่อบุคคลที่เกี่ยวข้อง โดยให้บุคคลที่เกี่ยวข้องอำนวยความสะดวกตามสมควร ทั้งนี้ ให้พนักงานเจ้าหน้าที่ตามพระราชบัญญัตินี้ เป็นเจ้าพนักงานตามประมวลกฎหมายอาญา

หมวด 6 บทกำหนดโทษ



มาตรา 50 – มาตรา 53

พระราชบัญญัติสุขภาพจิต พ.ศ. 2551 และที่แก้ไขเพิ่มเติม (ฉบับที่ 2) พ.ศ. 2562 กำหนดโทษในทางอาญาไว้ เช่น ฝ่าฝืน โดยการเปิดเผยข้อมูลด้านสุขภาพอันจะทำให้เกิดความเสียหายแก่ผู้ป่วย เว้นแต่เพื่อความปลอดภัยของสังคม การแจ้งความเท็จ เป็นต้น



ประชาชนมีส่วนร่วมในการดูแลผู้ป่วยจิตเวชได้โดย...

1. **ช่วยกันดูแลติดตาม**
ให้ผู้ป่วยกินยา
อย่างต่อเนื่อง

2. **ร่วมพิทักษ์สิทธิ**
ผู้ป่วยจากการถูก
เอาเปรียบจากสังคม

3. **เฝ้าระวังสังเกตอาการ**
หากผิดปกติหรือมี
อาการกำเริบ
ให้รีบแจ้งเจ้าหน้าที่

4. **ส่งเสริมอาชีพ**
หางานอดิเรกให้ทำ
เพื่อฝึกสมาธิ
และให้ผู้ป่วยมีรายได้

5. **ให้กำลังใจผู้ป่วยและ**
สนับสนุนให้ผู้ป่วยสามารถ
เป็นส่วนหนึ่งในการพัฒนา
ชุมชนได้

ข้อปฏิบัติเมื่อพบเห็นผู้ที่มีอาการทางจิต

1. สังเกตและเฝ้าระวังอาการของความผิดปกติทางจิต

ได้แก่ หูแว่ว เห็นภาพหลอน หวาดระแวงไร้เหตุผล
พูดจาเพ้อเจ้อ พูดจាក้าวร้าว คิดว่าตัวเองมีความสามารถ
พิเศษเหนือคนปกติ แต่งกายแปลกกว่าคนปกติ แยกตัว
ออกจากสังคม อยากฆ่าตัวตาย ทำร้ายตัวเอง ทำร้ายผู้อื่น



2. หากมีอาการรุนแรงและมีภาวะอันตราย หรือจำเป็นต้องได้รับการบำบัดรักษา

กรณีไม่เร่งด่วน

ปรึกษาเจ้าหน้าที่สาธารณสุข
หรือสายด่วนสุขภาพจิต
โทร. 1323

กรณีมีภาวะเสี่ยง/
อาการทางจิตไม่ทุเลา

ส่งต่อ

โรงพยาบาลใกล้เคียง/สถานบำบัดรักษา/
โรงพยาบาลจิตเวช



กรณีเร่งด่วน

1. มีภาวะอันตราย
(ต่อตนเอง ผู้อื่น และสังคม)
2. มีความจำเป็นต้องได้รับ
การบำบัดรักษา

โปรดแจ้ง
บุคคลหรือหน่วยงานดังต่อไปนี้
1669 หรือสถานพยาบาลใกล้บ้าน
งานฝ่ายปกครอง (กำนัน ผู้ใหญ่บ้าน)
ตำรวจ อบต. เทศบาล

นำส่ง



บันทึกกิจกรรม



NOTE



A series of horizontal dotted lines for writing, starting below a solid blue line and extending to the bottom of the page.

NOTE

A series of horizontal dotted lines for writing notes.

NOTE



A series of horizontal dotted lines for writing, starting below a solid blue line and extending to the bottom of the page.

NOTE



A series of horizontal dotted lines for writing, starting below a solid blue line and extending across the width of the page.

NOTE

A series of horizontal dotted lines for writing notes.

NOTE



A series of horizontal dotted lines for writing, starting below a solid blue line and extending to the bottom of the page.

NOTE



A series of horizontal dotted lines for writing, starting below a solid blue line and extending to the bottom of the page.

NOTE



A series of horizontal dotted lines for writing, starting below a solid blue line and extending to the bottom of the page.

NOTE



A series of horizontal dotted lines for writing, starting below a solid blue line and extending to the bottom of the page.

“ สุขภาพจิตและสุขภาพกายนั้น

พูดได้ว่าสุขภาพจิตสำคัญกว่าสุขภาพกายด้วยซ้ำ
เพราะว่าคนไหนที่ร่างกายสมบูรณ์แข็งแรงแต่จิตใจฟั่นเฟือนไม่ได้เรื่องนั้น
ถ้าทำอะไรก็จะยุ่งกันไ้ กายที่แข็งแรงนั้นก็จะเป็นประโยชน์ต่อตนเอง
หรือสังคมแต่อย่างใด ส่วนคนที่สุขภาพกายไม่สู้จะแข็งแรงแต่สุขภาพจิตดี
หมายความว่าจิตใจดี รู้จักจิตใจของตัวเอง และรู้จักปฏิบัติให้ถูกต้อง
ย่อมเป็นประโยชน์ต่อตัวเองมาก และเป็นประโยชน์ต่อสังคมได้มาก
ในที่สุดสุขภาพจิตที่ดีก็อาจจะนำพามาซึ่งสุขภาพทางกายได้
หรือถ้าสุขภาพกายไม่ดีนัก ก็ไม่ต้องถือว่าเป็นของสำคัญ ”



พระราชดำรัส

ของพระบาทสมเด็จพระบรมชนกาธิเบศร

มหาภูมิพลอดุลยเดชมหาราช บรมนาถบพิตร

ในหลวงรัชกาลที่ 9 ในโอกาสที่คณะจิตแพทย์ นักวิชาการสุขภาพจิต

อาจารย์จากมหาวิทยาลัยและผู้ทรงคุณวุฒิจากสถาบันต่าง ๆ

เข้าเฝ้าทูลละอองธุลีพระบาท ณ พระตำหนักภูพิงคราชนิเวศน์

วันอังคารที่ 15 กุมภาพันธ์ 2520

กลุ่มงานเลขานุการคณะกรรมการสุขภาพจิตแห่งชาติ

กองยุทธศาสตร์และแผนงาน กรมสุขภาพจิต

ปรึกษาปัญหา

ด้านสุขภาพจิตและจิตเวช

โทรสายด่วนสุขภาพจิต

 **1323**

หรือเจ้าหน้าที่สาธารณสุขใกล้บ้าน



Social Media

กลุ่มงานเลขานุการคณะกรรมการสุขภาพจิตแห่งชาติ



Email : omhcoffice@gmail.com



โทรศัพท์ 0 2590 8130