

## คู่มือ “หอพักนักศึกษา”

### ศูนย์กลางมหาวิทยาลัยเทคโนโลยีราชมงคลอีสาน

#### ➤ วิสัยทัศน์ (Vision)

อบอุ่นเหมือนบ้าน เอื้ออำนวยต่อการศึกษานำพาประสบความสำเร็จ หอพักนักศึกษาเป็นบ้านหลังที่สอง และเป็นศูนย์รวมการศึกษา ที่ฝึกให้นักศึกษารู้จักเอื้ออาทรต่อกัน (Living, Learning and Caring Center)

#### ➤ ภารกิจ (Mission)

หอพักนักศึกษาเป็นสถานที่ที่มหาวิทยาลัยเทคโนโลยีราชมงคลอีสาน จัดให้เป็นที่พักอาศัย ให้มีคุณภาพ สะอาด สะดวกสบาย และปลอดภัย เปิดโอกาสให้เรียนรู้ทางด้านสังคม ส่งเสริมบรรยากาศภายในหอพักนักศึกษาให้อบอุ่นเหมือนบ้าน เอื้ออำนวยต่อการศึกษา สนับสนุนให้นักศึกษาได้พัฒนาตนเองอย่างเหมาะสมในทุกด้าน ทั้งด้านร่างกาย จิตใจ อารมณ์ และสติปัญญา เพื่อให้บรรลุเป้าหมายแห่งการเป็นบัณฑิตที่สมบูรณ์ สร้างประโยชน์ให้สังคมและประเทศชาติ

๑. จัดสรรนักศึกษา ชั้นปีที่ ๑ ทั้งชายและหญิงเข้าอยู่หอพักนักศึกษา ตามประกาศของมหาวิทยาลัยฯ
๒. จัดสรรนักศึกษา ชั้นปีที่ ๒ ขึ้นไป ทั้งชายและหญิงเข้าอยู่หอพักนักศึกษา ตามความประสงค์ของนักศึกษา
๓. จัดบริการและสวัสดิการให้กับนักศึกษาที่พักอาศัยในหอพักนักศึกษา
๔. จัดกิจกรรมเพื่อพัฒนาด้านต่าง ๆ ของนักศึกษาหอพัก
๕. จัดสภาพแวดล้อมของหอพักนักศึกษาให้น่าอยู่ และเหมาะสมกับนักศึกษา

#### ➤ เป้าหมาย (Goal)

๑. ให้นักศึกษาใหม่ได้พักในหอพักที่มีคุณภาพ สะอาด สะดวก สบายและปลอดภัยมีสิ่งแวดล้อมของที่พักอาศัยที่ดี
๒. เป็นหอพักที่เอื้อต่อการศึกษเล่าเรียน และการพัฒนาตนเองของนักศึกษา โดยหอพักจะจัดให้มีสิ่งอำนวยความสะดวกต่าง ๆ
๓. เสริมสร้างทักษะด้านสังคมแก่นักศึกษาจากการฝึกใช้ชีวิตร่วมกับผู้อื่นอย่างเป็นระบบและมีระเบียบ
๔. ส่งเสริมการดำเนินกิจกรรมที่ดีด้านต่าง ๆ ของนักศึกษา
๕. ส่งเสริมพัฒนาการของนักศึกษาทั้งด้านจิตใจ อารมณ์ และสังคม ให้พัฒนาเป็นทรัพยากรบุคคลที่สมบูรณ์ต่อไป

➤ ข้อมูลหอพักสวัสดิการนักศึกษา

อาคารหอพักนักศึกษา ประกอบด้วยอาคารสูง ๘ ชั้น จำนวน ๒ อาคาร

๑. อาคารหอพักชาย

๒. อาคารหอพักหญิง

ลักษณะห้องพัก ห้องพักมีขนาด ๒๘ ตารางเมตร (ไม่รวมห้องน้ำและบริเวณซักล้าง ตากผ้า)

ทุกห้องมีห้องน้ำในตัว พักได้ห้องละ ๔ คน ทุกคนมีอุปกรณ์ใช้ครบทุกคน

บริเวณส่วนกลางภายในหอพัก มีร้านอาหาร ร้านมินิมาร์ท ห้องออกกำลังกาย ห้องอินเทอร์เน็ต ห้องอ่านหนังสือ ห้องติวเตอร์ ห้องประกอบพิธีทางศาสนา ห้องเสริมสวย ร้านซักอบรีด บริการทีวี ๒๕ นิ้ว สัญญาณดาวเทียมทุกวัน มีลิฟท์อาคารละ ๒ ตัว

อุปกรณ์และเครื่องอำนวยความสะดวกในห้องพัก

๑. เตียงนอนเดี่ยวชั้นเดียว	๔	ชุด
๒. ที่นอน	๔	ชุด
๓. หมอน	๔	ชุด
๔. ตู้เสื้อผ้า	๔	ชุด
๕. โต๊ะเขียนหนังสือ	๔	ชุด
๖. เก้าอี้สำนักงาน	๔	ชุด
๗. กระดานไวท์บอร์ด	๔	ชุด
๘. พัดลม / เครื่องปรับอากาศ	๑	ตัว
๙. อ่างล้างจานอยู่ด้านหลัง	๑	ชุด
๑๐. ราวตากผ้าที่ระเบียง	๑	ชุด
๑๑. โทรศัพท	๑	ชุด
๑๒. ห้องน้ำในตัวอยู่ด้านหลังมีอุปกรณ์ครบ		
- โถส้วมชักโครก	๑	ชุด
- อ่างล้างหน้า (แขวนผนัง)	๑	ชุด
- ก๊อกน้ำล้างมือ	๑	ตัว
- กระจกเงา	๑	อัน
- ชั้นวางของ	๑	อัน
- ราวแขวนผ้าในห้องน้ำ	๑	อัน
- ที่ใส่กระดาษชำระ	๑	อัน
- ที่ใส่สบู่	๑	อัน
- สายฝีกบัวล้างชำระ	๑	ชุด
- สายฝีกบัวอาบน้ำ	๑	ชุด

➤ **การบริการในหอพัก**

๑. ร้านขายอาหารในส่วนโรงอาหาร
๒. ร้านค้ามินิมาร์ท
๓. ร้านซักอบรีด
๔. ห้องเสริมสวย
๕. ห้องประกอบกิจกรรมทางศาสนา
๖. ห้องอ่านหนังสือ / พร้อมหนังสือพิมพ์
๗. ห้องคอมพิวเตอร์พร้อมระบบอินเทอร์เน็ต
๘. บริการห้องออกกำลังกาย
๙. บริการน้ำดื่ม ร้อน/เย็น
๑๐. บริการเครื่องซักผ้าหยอดเหรียญ
๑๑. บริการโทรศัพท์สาธารณะ / โทรศัพท์ภายใน
๑๒. บริการโทรศัพท์ ๒๕ นิ้ว สัญญาณดาวเทียมทุกชั้น
๑๓. บริการเวชภัณฑ์พื้นฐานเบื้องต้น
๑๔. บริการจัดสอนพิเศษสำหรับนักศึกษาหอพัก
๑๕. บริการ ช่างซ่อม อุปกรณ์ในหอพัก
๑๖. บริการพื้นที่จอดรถยนต์และจักรยานยนต์
๑๗. บริการพนักงานรักษาความปลอดภัย ๒๔ ชั่วโมง
๑๘. บริการพนักงานทำความสะอาดบริเวณ/สถานที่ส่วนรวม/ทางเดิน/บันได
๑๙. บริการปรึกษาปัญหาอื่น ๆ ถ้ามี (มีอาจารย์ที่ปรึกษาประจำ ๒๔ ชั่วโมง)

➤ **อัตราค่าธรรมเนียมหอพักนักศึกษา ประจำปีการศึกษา ๒๕๕๐**

- ภาคเรียนปกติ / คน
  - ห้องพัสดม ๕,๐๐๐ บาท
  - ห้องปรับอากาศ ๖,๐๐๐ บาท
- ภาคฤดูร้อน / คน
  - ห้องพัสดม ๒,๐๐๐ บาท
  - ห้องปรับอากาศ ๒,๕๐๐ บาท
- ค่าประกันอุปกรณ์ในหอพัก ๕๐๐ บาท  
(เรียกเก็บครั้งเดียวเมื่อเข้าพักในหอพัก และคืนให้เมื่อออกจากหอพัก)
- ค่าน้ำ ค่าไฟ (ผู้อยู่อาศัยเป็นผู้รับผิดชอบร่วมกัน) ตามปริมาณการใช้จริง
- บุคลากรอื่นของมหาวิทยาลัยหรือบุคคลภายนอก
  - ห้องปรับอากาศ พักได้ ๔ คน/ห้อง ๑๐๐ บาท/คน/วัน (ต้องทำการติดต่อล่วงหน้า)

### ➤ คุณสมบัติของผู้มีสิทธิพักอาศัยในหอพักนักศึกษา

๑. เป็นนักศึกษาที่ลงทะเบียนเรียนในภาคการศึกษาที่จะพักอาศัย
๒. เป็นอาจารย์/ เจ้าหน้าที่ที่มหาวิทยาลัยอนุญาตให้เข้าพักตามความจำเป็นชั่วคราว
๓. เป็นบุคคลภายนอกที่มหาวิทยาลัยอนุญาตให้เข้าพักอาศัยเป็นการชั่วคราว

### ➤ การเข้าพักอาศัยในหอพักนักศึกษา

๑. ให้นักศึกษาชั้นปีที่ ๑ และปีแรกของหลักสูตรทุกคน พักอาศัยในหอพักนักศึกษา
๒. สำหรับนักศึกษาชั้นปีอื่น ที่ประสงค์จะพักอาศัยในหอพักนักศึกษา ให้ยื่นใบสมัครต่อหัวหน้างานบริการหอพักนักศึกษา ตามประกาศของงานบริการหอพักนักศึกษากำหนด
๓. การพิจารณาให้ได้รับสิทธิในการพักอาศัยจะพิจารณาคราวละ ๑ ปีการศึกษา และถือสิทธิเฉพาะตัวจะโอนให้ผู้อื่นมิได้
๔. นักศึกษาจะต้องพักอาศัยในห้องพัก ที่งานหอพักจัดให้โดยห้ามมีการย้ายห้องก่อนได้รับอนุญาต
๕. นักศึกษาต้องคืนห้องพักให้กับมหาวิทยาลัยตามประกาศของหอพักในกรณีที่นักศึกษามีความจำเป็นต้องพักอาศัยต่อ ให้ยื่นความจำนงล่วงหน้าไม่น้อยกว่า ๓ วัน เมื่อได้รับอนุญาตจากงานบริการหอพักให้เข้าพักอาศัยได้ นักศึกษาจะต้องชำระค่าธรรมเนียมการพักอาศัย และเข้าพักในห้องพักที่จัดให้
๖. ผู้ที่มีได้รับอนุญาตจากงานบริการหอพัก ห้ามเข้าพักอาศัยในหอพักนักศึกษาโดยเด็ดขาด

### ➤ หน้าที่ของนักศึกษาและผู้อาศัย

๑. นักศึกษาและผู้พักอาศัย มีหน้าที่ต้องปฏิบัติตามระเบียบหรือ คำสั่งของหอพัก และคำแนะนำ ตักเตือนของผู้จัดการหอพักนักศึกษา หรือผู้ปกครองหอพักโดยเคร่งครัด
๒. นักศึกษาและผู้พักอาศัย มีหน้าที่ดูแลรักษาอาคารสถานที่ ทรัพย์สินสมบัติของหอพักมหาวิทยาลัย มิให้เกิดความเสียหาย และให้เป็นไปด้วยความประหยัด
๓. นักศึกษาและผู้พักอาศัยมีหน้าที่ต้องรับผิดชอบ ชดใช้ค่าเสียหายของทรัพย์สินภายในหอพัก และส่วนอื่น ๆ ในหอพักที่ได้ก่อให้เกิดความเสียหาย ซึ่งมีใช่เป็นความเสียหายที่เกิดจากการเสื่อมสภาพ ที่เกิดขึ้นตามอายุการใช้งานโดยปกติ
๔. นักศึกษามีหน้าที่ดูแล และแจ้งความชำรุดเสียหายที่เกิดขึ้นในห้องพักและในหอพัก
๕. นักศึกษามีหน้าที่ต้องเข้าร่วมประชุม และเข้าร่วมกิจกรรม ตามที่งานหอพักจัดขึ้นเพื่อประโยชน์ในการชี้แจงข้อมูลเกี่ยวกับการดำเนินงานหอพัก หรือเพื่อพัฒนานักศึกษาในด้านต่าง ๆ

### ➤ การเข้า-ออกหอพัก

๑. หอพักเปิดเวลา ๐๕.๐๐ น. หอพักปิดเวลา ๒๓.๐๐ น.
๒. กรณีที่นักศึกษากลับเข้าหอพักหลังเวลา ๒๓.๐๐ น. ผู้ปกครองหอพักจะดำเนินการดักเตือนหรือลงโทษตามประกาศหอพักนักศึกษา และระเบียบวินัยนักศึกษา ยกเว้นจะได้รับการอนุญาตจากผู้ปกครองหอพักเป็นกรณีไป
๓. การเข้าหอพักให้นักศึกษาต้องยื่นบัตรประจำตัวนักศึกษา กับพนักงานรักษาความปลอดภัยประจำอาคารทุกครั้งก่อนเข้าหอพัก ตั้งแต่เวลา ๒๐.๐๐ น. เป็นต้นไป

### ➤ การรักษาความปลอดภัย

๑. จัดเจ้าหน้าที่รักษาความปลอดภัย ๒๔ ชั่วโมง
๒. ติดตั้งระบบโทรทัศน์วงจรปิด CCTV คูแลและบันทึกเก็บภาพบุคคล
๓. จัดทำบัตร Proximity Card พร้อมอุปกรณ์เครื่องอ่านบัตร
๔. มีระบบ Access Contest ควบคุมการเปิดปิดอัตโนมัติ
๕. มีระบบป้องกันอัคคีภัยอัตโนมัติ

### ➤ ข้อปฏิบัติของนักศึกษาในหอพัก

๑. ห้ามเล่นการพนันในบริเวณหอพักโดยเด็ดขาด
๒. ห้ามดื่มสุรา หรือเสพของมีนเมาและยาเสพติดให้โทษทุกชนิด บริเวณหอพักโดยเด็ดขาด
๓. ห้ามนำอาวุธหรือวัตถุระเบิดหรือเชื้อเพลิงอันอาจก่อให้เกิดอัคคีภัยเข้ามาบริเวณหอพักโดยเด็ดขาด
๔. ห้ามนำสัตว์เลี้ยงทุกชนิดเข้ามาเลี้ยงในบริเวณหอพักและห้องพัก
๕. ห้ามนำเครื่องมือ เครื่องใช้ไฟฟ้า อุปกรณ์เครื่องใช้ไฟฟ้าทุกชนิดเข้าไปใช้ในหอพัก ก่อนได้รับอนุญาตจากหัวหน้างานบริการหอพัก
๖. ห้ามนำเครื่องเรือน เครื่องใช้ที่หอพักจัดไว้ให้ใช้ส่วนกลางไปใช้เป็นการส่วนตัว
๗. ห้ามปิดประกาศและโปสเตอร์ใด ๆ ในบริเวณหอพักก่อนได้รับอนุญาตจากงานบริการหอพัก
๘. ห้ามนำบุคคลภายนอกที่มีใช้นักศึกษาหอพักมหาวิทยาลัยขึ้นบนห้องพักหรือค้างคืนในห้องพัก โดยไม่ได้รับอนุญาต จากหัวหน้างานบริการหอพัก
๙. ห้ามส่งเสียงดังหรือกระทำการใด ๆ เป็นการรบกวนผู้อื่น
๑๐. ห้ามประกอบอาหารในห้องพักโดยเด็ดขาด
๑๑. ห้ามถอดถอน ดัดแปลง โยกย้าย หรือต่อเติมอุปกรณ์ในหอพักทุกชนิด
๑๒. ห้ามกระทำการใด ๆ อันก่อให้เกิดความเสียหาย แก่อาคารและทรัพย์สินของหอพัก

๑๓. การออกไปค้างคืนนอกหอพัก ต้องแจ้งขออนุญาตต่อผู้ปกครองหอพักหรือหัวหน้างานบริการหอพักเป็นลายลักษณ์อักษร และกลับเข้าหอพักตามกำหนดเวลาที่อนุญาต
๑๔. ห้ามจัดงานเลี้ยงรื่นเริงใดๆ โดยมิได้รับอนุญาตจากหัวหน้างานบริการหอพัก หรือผู้ปกครองหอพัก
๑๕. ห้ามสูบบุหรี่ในห้องพักโดยเด็ดขาด
๑๖. นักศึกษาที่ไม่ปฏิบัติตาม หรือฝ่าฝืนระเบียบนี้ จะได้รับการลงโทษดังนี้
  - ๑) ตักเตือนเป็นลายลักษณ์อักษร
  - ๒) ภาคทัณฑ์
  - ๓) ให้พักการศึกษาภายในระยะเวลาไม่เกินกว่า 1 ปีการศึกษา
  - ๔) ให้พ้นสภาพการเป็นนักศึกษา
  - ๕) โทษอื่น ๆ ตามที่มหาวิทยาลัยเห็นสมควร
๑๗. การกระทำผิดใด ๆ ที่ไม่ได้ระบุไว้ในระเบียบนี้ ให้ผู้ปกครองหอพักหรือหัวหน้างานบริการหอพักดำเนินการเสนอต่อมหาวิทยาลัย เพื่อพิจารณาโทษต่อไป

### ➤ การแจ้งซ่อมและชดใช้ค่าเสียหาย

นักศึกษาจะต้องแจ้งซ่อมวัสดุ-ครุภัณฑ์ห้องพัก ภายใน ๗ วัน นับจากวันที่รับกุญแจเข้าห้องพัก โดยเขียนใบแจ้งซ่อมตามแบบฟอร์มที่มหาวิทยาลัยกำหนด ส่งถึงงานบริการหอพัก แต่หากพ้นกำหนดวันดังกล่าว มีวัสดุ-ครุภัณฑ์ชำรุด นักศึกษาจะต้องรับผิดชอบในการชดใช้ค่าเสียหายอันเกิดจากการกระทำของตน ตามราคาที่มหาวิทยาลัยประเมิน ทั้งนี้ให้รวมถึงการชดใช้ค่าเสียหายจากเงินประกัน ที่นักศึกษาประกันไว้ตลอดการเป็นนักศึกษา ซึ่งจะเสนอหักชดใช้เมื่อนักศึกษาต้องออกจากหอพัก ทุก ๑ ปีการศึกษา

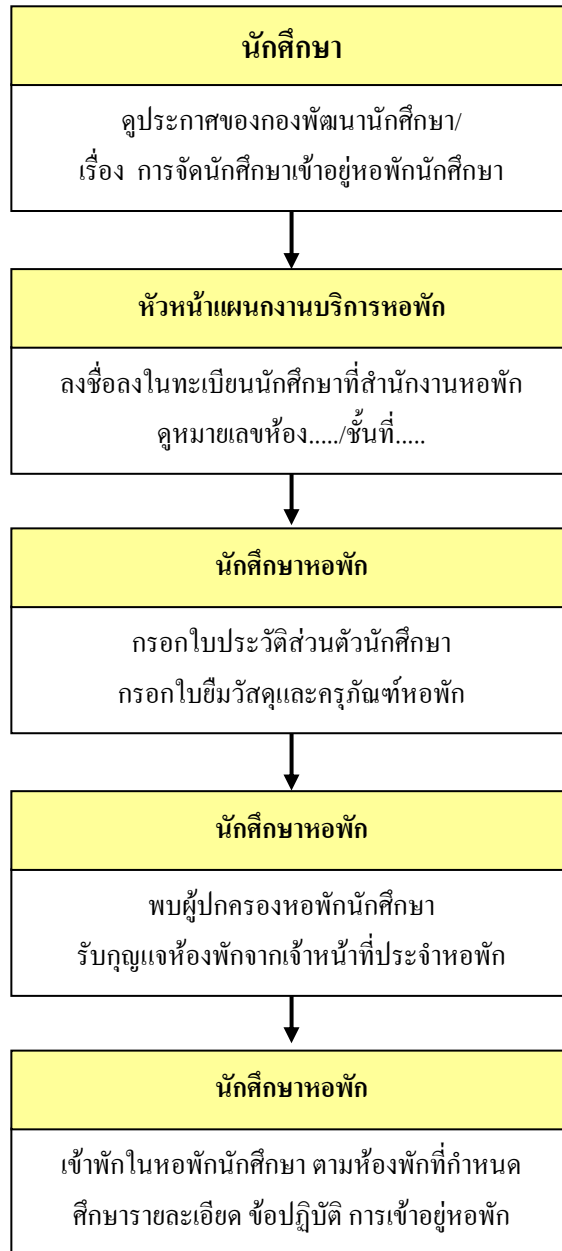
### ➤ การใช้รถจักรยานยนต์

ปัจจุบันมีนักศึกษาใช้รถจักรยานยนต์เป็นจำนวนมาก มหาวิทยาลัยจึงมีข้อแนะนำและข้อพึงปฏิบัติดังต่อไปนี้

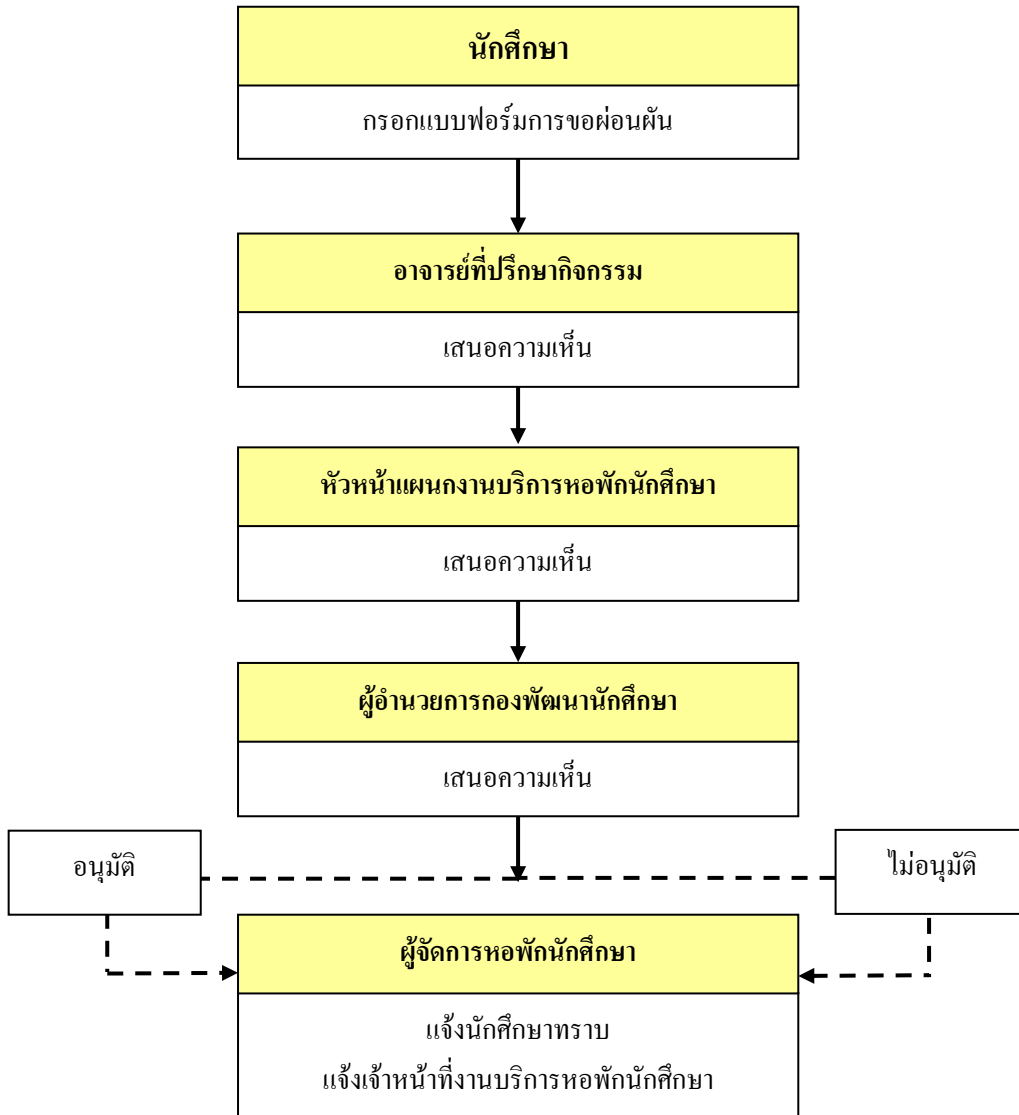
๑. ต้องมีใบอนุญาตขับขี่
๒. ต้องสวมหมวกกันน็อก
๓. ต้องเรียนรู้การขับขี่ให้ถูกต้อง
๔. การขับขี่รถจักรยานยนต์ควรขับขี่ด้วยความระมัดระวัง
๕. การจอดรถต้องจอดที่ลานจอดรถที่จัดไว้ให้ ไม่ควรจอดกีดขวางทางจราจร หรือทางเดิน และต้องล็อครถให้เรียบร้อย
๖. ต้องปฏิบัติตามกฎระเบียบที่มหาวิทยาลัยกำหนดไว้
๗. ไม่อนุญาตให้ใช้รถจักรยานยนต์ที่มีการดัดแปลงสภาพ หรือมีเสียงดังเกินปกติ

\*\*\*\*\*

## ขั้นตอนการเข้าอยู่หอพักนักศึกษา

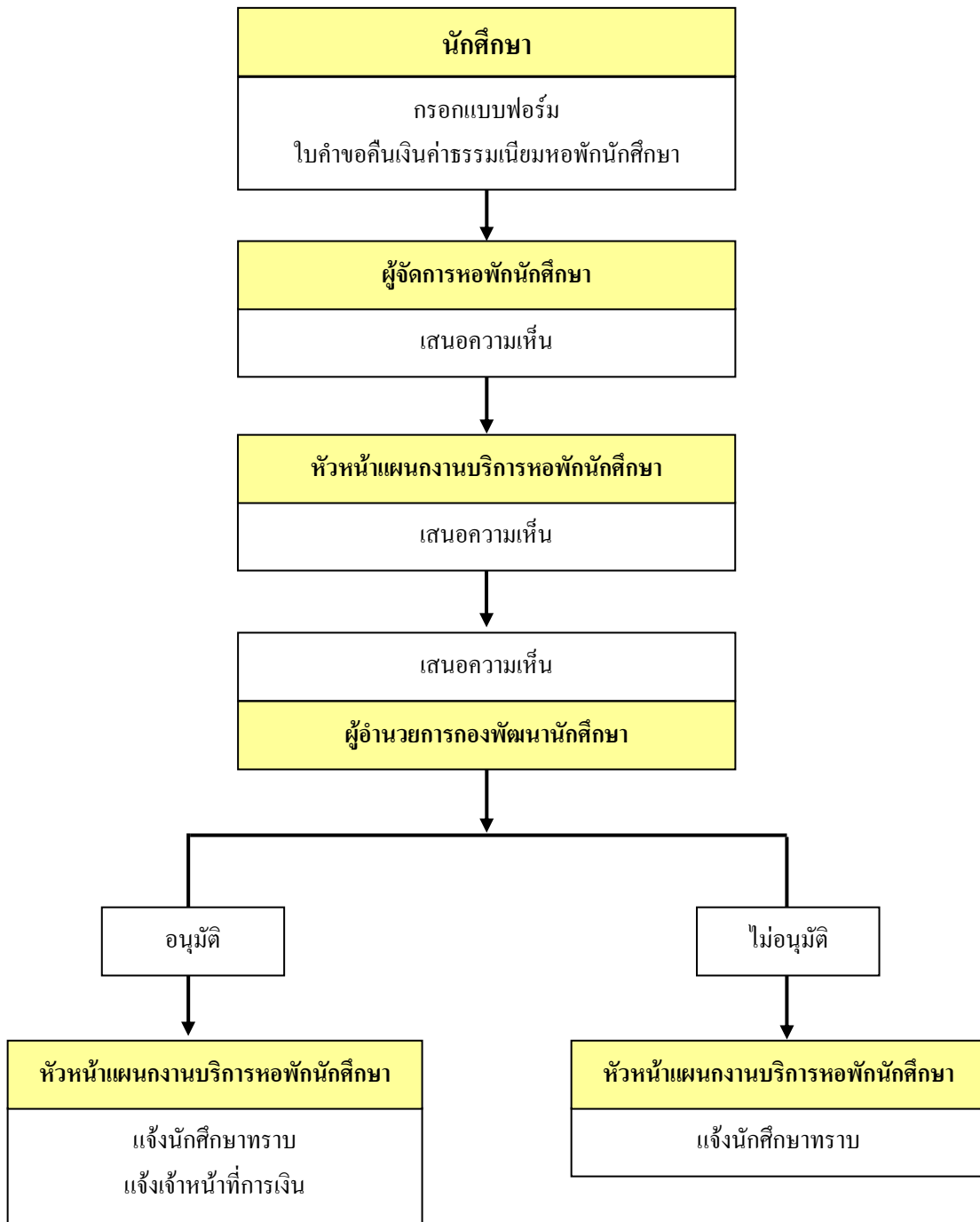


## ขั้นตอนการขอผ่อนผันการชำระค่าธรรมเนียมหอพักนักศึกษา

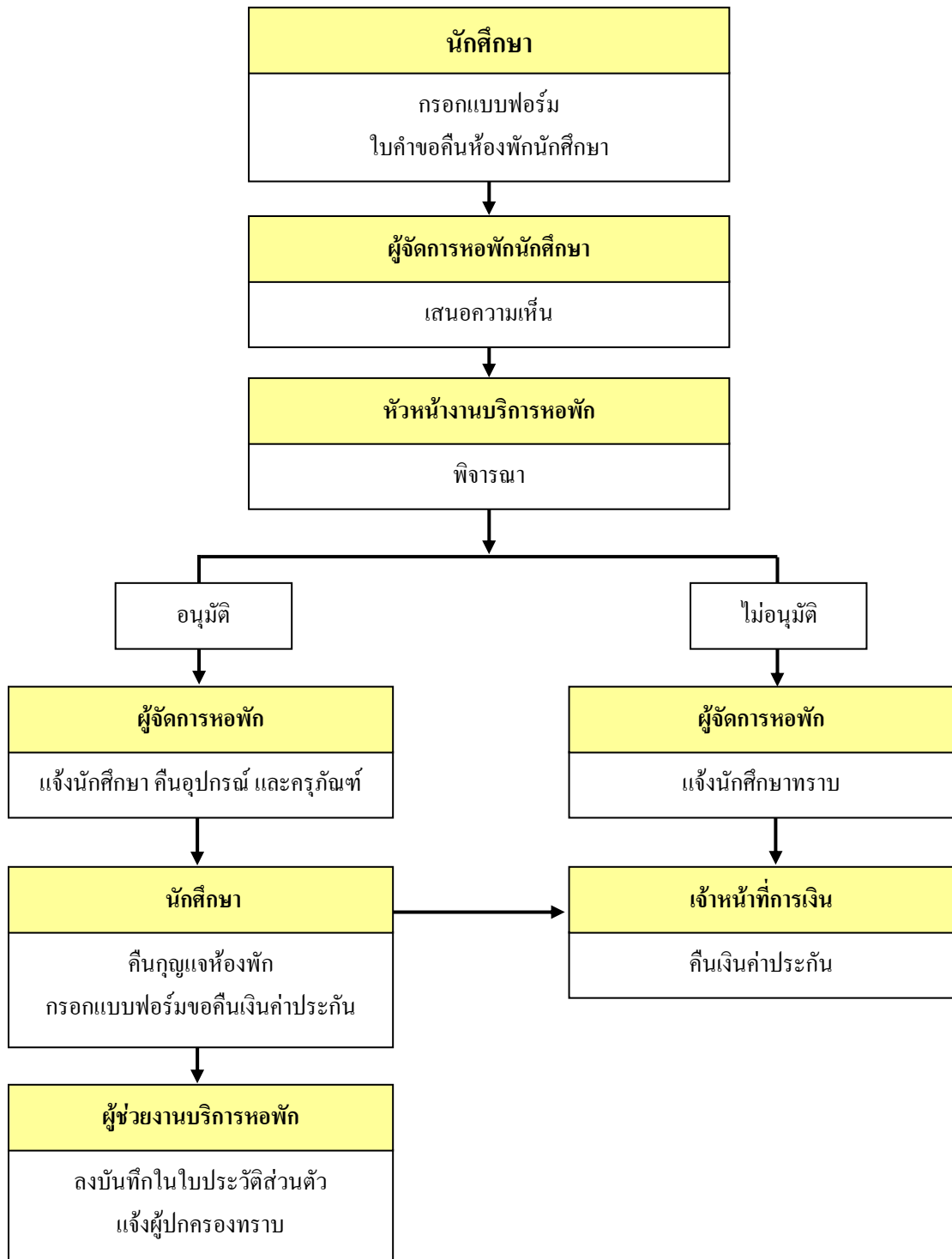




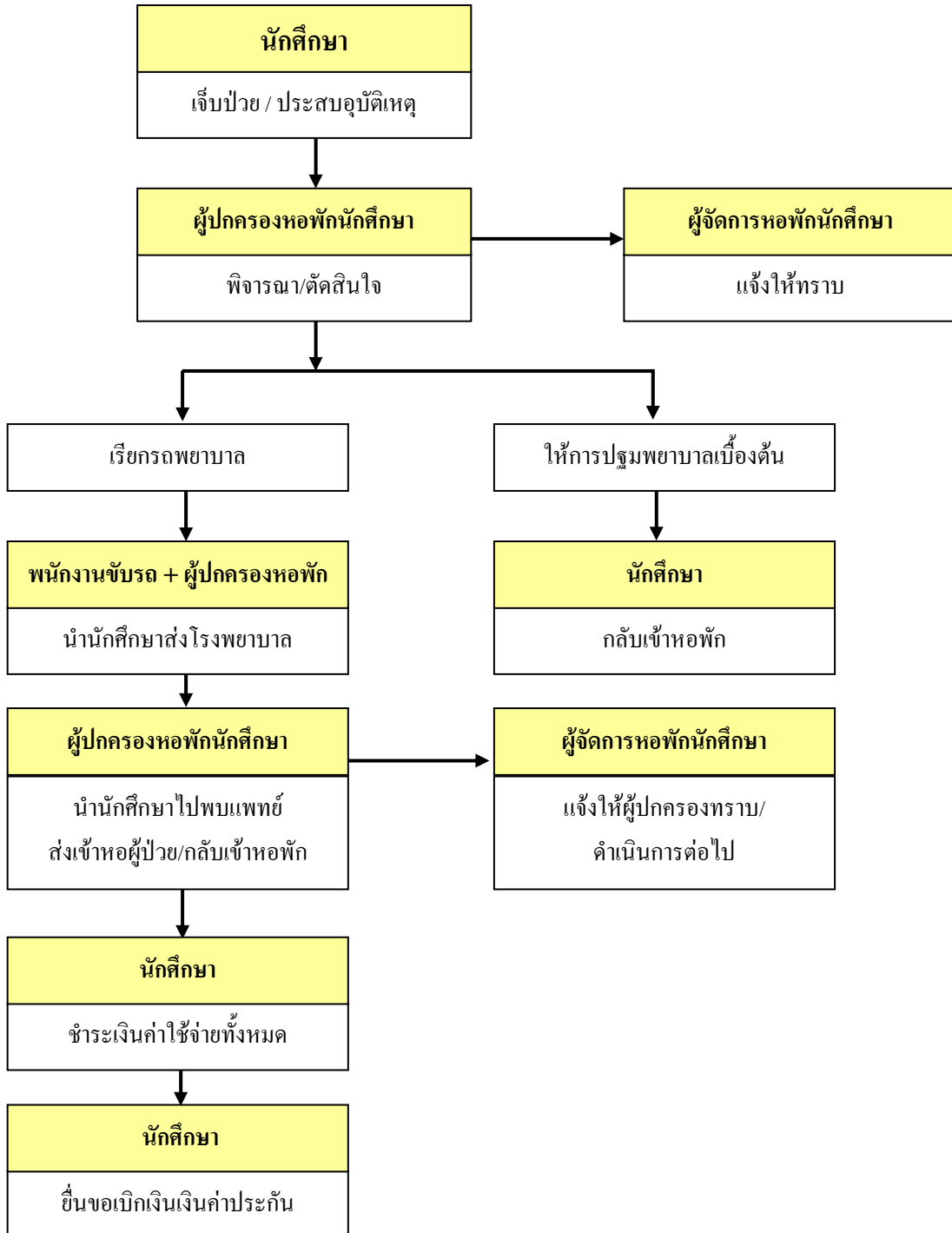
## ขั้นตอนการขอคืนเงินค่าธรรมเนียมหอพัก



## ขั้นตอนการลาออกจากหอพักนักศึกษา



### ขั้นตอนการดูแลนักศึกษาเมื่อเจ็บป่วย



## ขั้นตอนการแจ้งซ่อมอุปกรณ์ต่าง ๆ ภายในหอพักนักศึกษา

